

# Der Tourismus in Kärnten

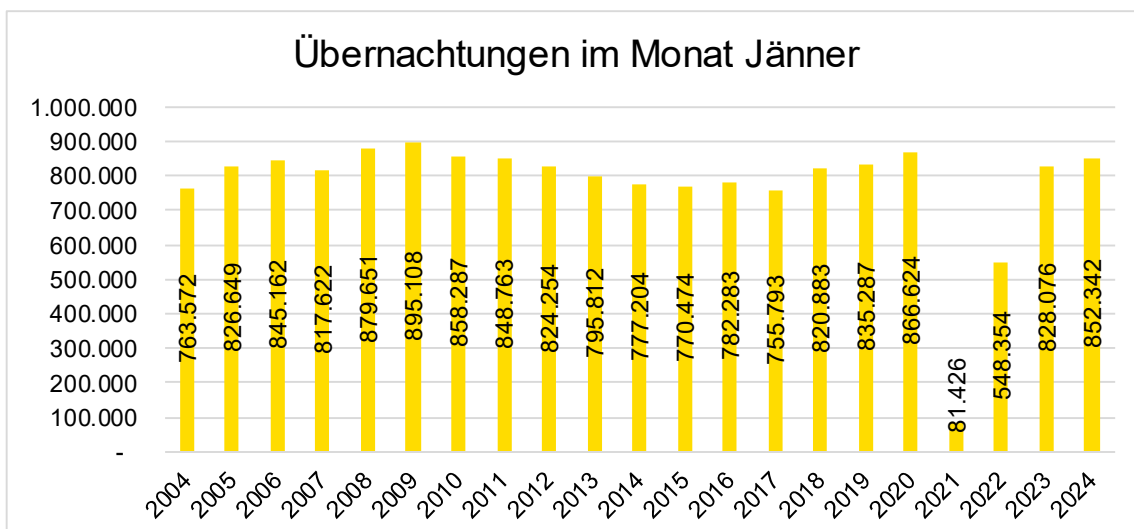
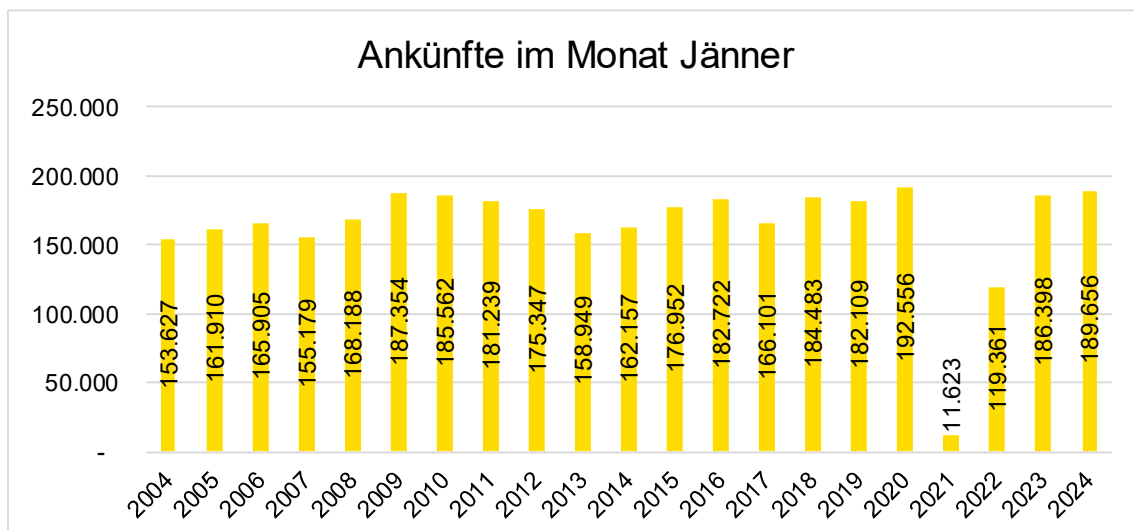
Jänner 2024



# 1 Überblick

Die Landesstelle für Statistik gibt bekannt, dass für den Monat Jänner 2024 die Kärntner Tourismusbetriebe insgesamt 189.656 Ankünfte und 852.342 Übernachtungen gemeldet haben. Gegenüber dem Jänner des Vorjahres errechnet sich somit bei den Ankünften ein Anstieg von 1,7 % und bei den Übernachtungen ein Zuwachs von 2,9 %. Die durchschnittliche Aufenthaltsdauer beläuft sich auf 4,5 Nächtingungen.

Seit Beginn der monatlichen Aufzeichnungen im Jahr 1968 über den Tourismus in Kärnten wurde somit das zweitbeste Ergebnis bei den Ankünften in einem Jänner erzielt. Die meisten Gäste bislang konnten im Jänner 2020 mit 192.556 Ankünften begrüßt werden. Bei den Übernachtungen wurde der fünftbeste Jännerwert erreicht. Das höchste je erreichte Nächtingungsniveau eines Jänners datiert aus dem Jahr 2009 mit 895.108 Übernachtungen.

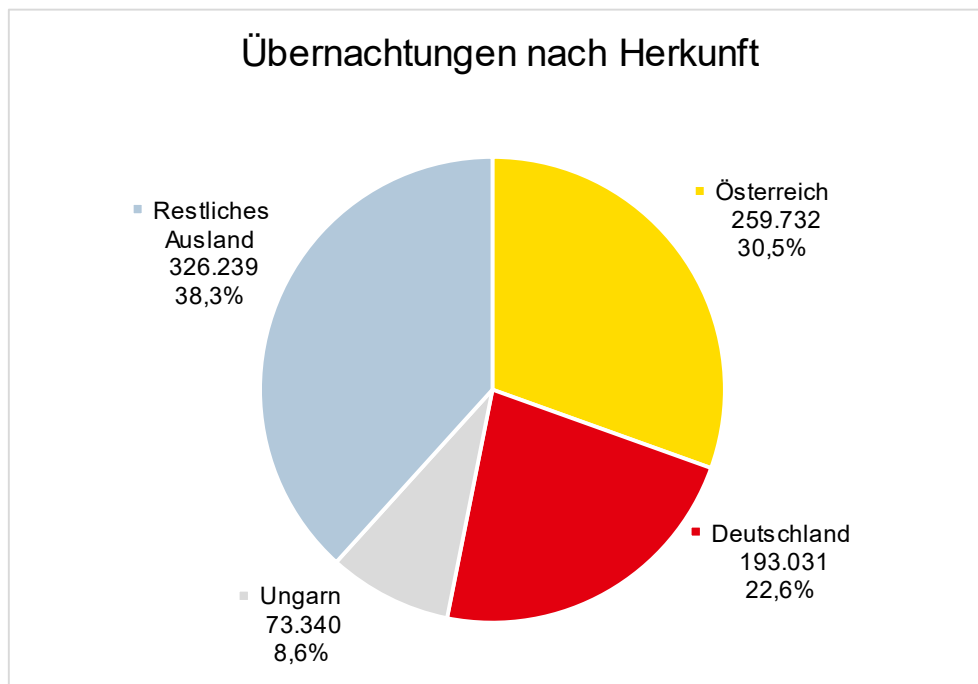


## 2 Herkunftsländer

---

Die Zahl der Nächtigungen ausländischer Gäste erhöhte sich im Vergleich zum Vorjahresmonat um 5,5 % auf 592.610, jene der Inländer verringerte sich hingegen um 2,4 % auf 259.732. Der Anteil ausländischer Gäste an den Gesamtnächtigungen im Jänner 2024 beträgt 69,5 % und jener der inländischen Gäste 30,5 %.

Werden die Herkunftsländer nach dem Anteil an den Gesamtnächtigungen gereiht, liegt der Inlandstourismus klar vor dem Herkunftsland Deutschland an erster Stelle. An der dritten Stelle ist das Herkunftsland Ungarn zu platzieren. Die drei erstgereihten Länder erreichten 526.103 Nächtigungen bzw. 61,7 % der Gesamtnächtigungen im Jänner 2024. Im Jänner zeigt sich eine deutlichere Diversifizierung der Herkunftsmärkte im Vergleich zu den anderen Monaten.



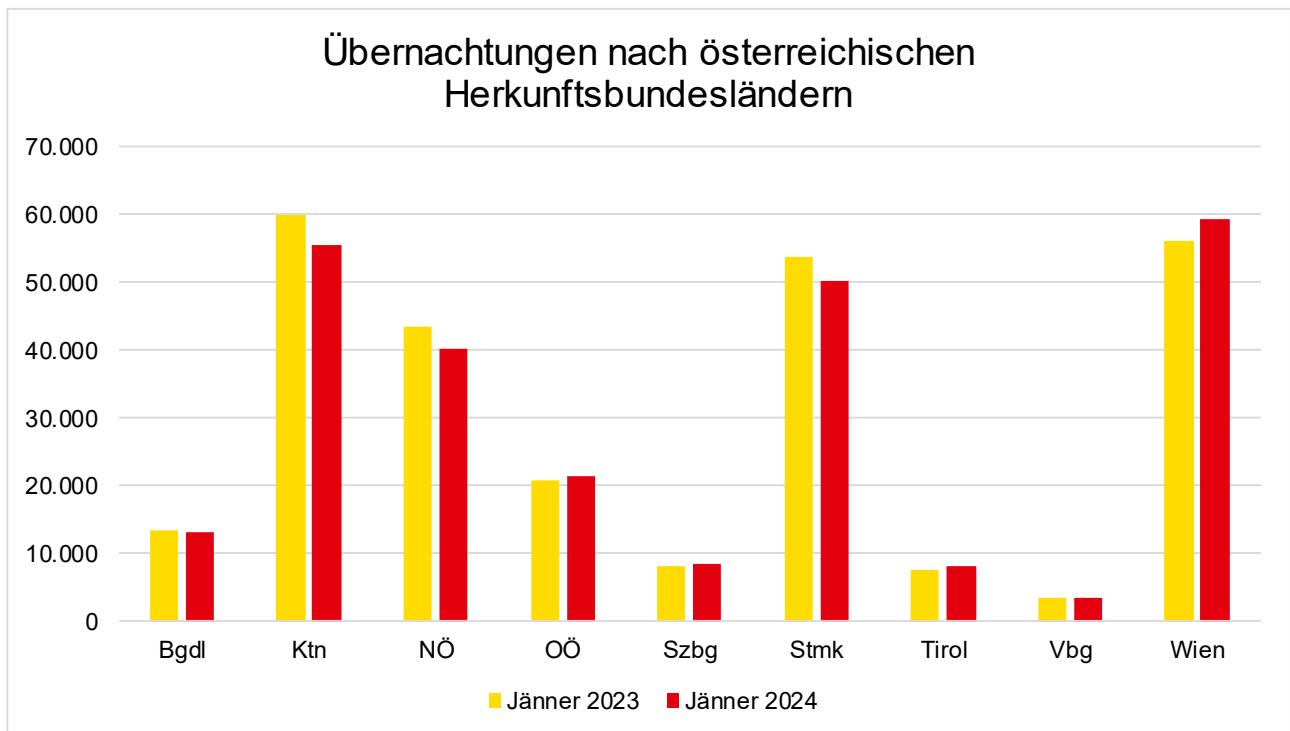
### 2.1 Gäste aus Österreich

---

Im Jänner 2024 konnten 70.205 österreichische Gästeankünfte (-1,2 %) in Kärnten verzeichnet werden. Insgesamt verbuchten die Beherbergungsbetriebe 259.732 Übernachtungen von inländischen Gästen (-2,4 %). Mit 22,8 % entfiel knapp ein Viertel davon auf Personen aus Wien. 21,4 % der Nächtigungen entfielen auf Gäste aus Kärnten und 19,3 % auf jene aus der Steiermark. Die durchschnittliche Aufenthaltsdauer der österreichischen Gäste belief sich auf 3,7 Übernachtungen.

Table 1: Arrivals and Overnight stays of Austrian guests in Carinthia

Bundesland	Ankünfte			Übernachtungen		
	Jän 2024	± z. VJ	Anteil	Jän 2024	± z. VJ	Anteil
Burgenland	3.616	-4,3%	5,2%	13.195	-1,7%	5,1%
Kärnten	15.804	-0,3%	22,5%	55.616	-7,2%	21,4%
Niederösterreich	9.414	-8,6%	13,4%	40.126	-7,6%	15,4%
Oberösterreich	5.640	-2,9%	8,0%	21.361	+3,4%	8,2%
Salzburg	2.764	+0,7%	3,9%	8.348	+1,2%	3,2%
Steiermark	15.565	-6,2%	22,2%	50.179	-6,7%	19,3%
Tirol	2.631	+0,4%	3,7%	8.116	+8,3%	3,1%
Vorarlberg	970	+3,4%	1,4%	3.481	+6,2%	1,3%
Wien	13.801	+11,4%	19,7%	59.310	+5,9%	22,8%
<b>Österreich</b>	<b>70.205</b>	<b>-1,2%</b>	<b>100,0%</b>	<b>259.732</b>	<b>-2,4%</b>	<b>100,0%</b>



## 2.2 Gäste aus dem Ausland

Die Anzahl von Ankünften nicht-österreichischer Gäste im Jänner 2024 beläuft sich auf 119.451 (+3,5 %) und jene der Nächtigungen auf 592.610 (+5,5 %). Bei den Übernachtungen ausländischer Gäste wurden 32,6 % von Gästen aus Deutschland (-1,6 %), 12,4 % von Gästen aus Ungarn (+12,7 %), 8,9 % von Gästen aus Polen (+46,1 %) und 7,8 % von Gästen aus Kroatien (+7,6 %) erzielt.

### Anteile der Übernachtungen aus den wichtigsten ausländischen Herkunftsländern

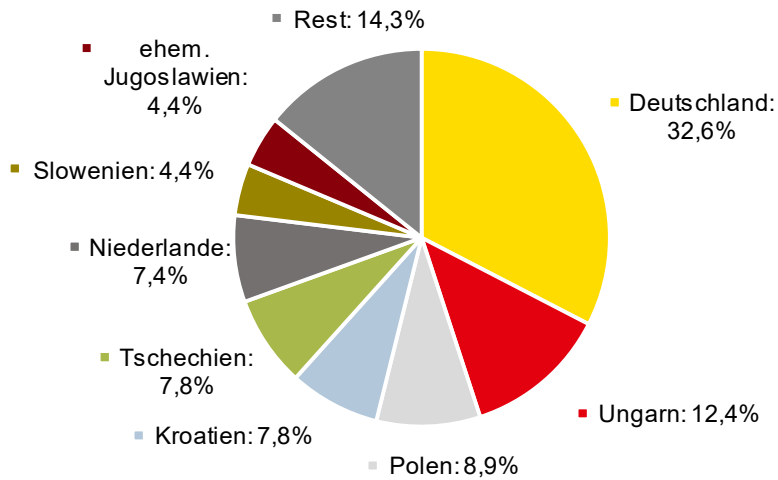


Tabelle 2: Ankünfte und Übernachtungen nach Anzahl der Übernachtungen je Herkunftsland

Herkunftsland	Ankünfte			Übernachtungen			Aufenthaltsdauer
	Jän 2024	± z. VJ	Anteil	Jän 2024	± z. VJ	Anteil	
Deutschland	28.178	-7,8%	23,6%	193.031	-1,6%	32,6%	6,9
Ungarn	16.870	+14,5%	14,1%	73.340	+12,7%	12,4%	4,3
Polen	9.882	+46,4%	8,3%	52.838	+46,1%	8,9%	5,3
Kroatien	11.544	+5,3%	9,7%	46.338	+7,6%	7,8%	4,0
Tschechien	11.793	+22,9%	9,9%	46.229	+17,3%	7,8%	3,9
Niederlande	7.907	-8,3%	6,6%	44.087	-6,7%	7,4%	5,6
Slowenien	7.455	-9,9%	6,2%	26.202	-10,0%	4,4%	3,5
ehem. Jugoslawien	4.566	+43,9%	3,8%	26.040	+44,6%	4,4%	5,7
Italien	8.609	-9,0%	7,2%	24.098	-10,1%	4,1%	2,8
Slowakei	4.260	+1,2%	3,6%	17.717	-1,9%	3,0%	4,2
Vereinigtes Königreich	1.073	+61,6%	0,9%	6.361	+65,0%	1,1%	5,9
Dänemark	1.095	-6,8%	0,9%	5.589	+13,6%	0,9%	5,1
Rumänien	900	-23,4%	0,8%	4.963	-28,8%	0,8%	5,5
Belgien	371	-45,6%	0,3%	4.581	-5,1%	0,8%	12,3
Restliche Länder	4.948	-7,5%	4,1%	21.196	-4,7%	3,6%	4,3
<b>Gesamt</b>	<b>119.451</b>	<b>+3,5%</b>	<b>100,0%</b>	<b>592.610</b>	<b>+5,5%</b>	<b>100,0%</b>	<b>5,0</b>

## 2.3 Gäste aus Deutschland

Im Jänner 2024 zählte der Kärntner Tourismus insgesamt 28.178 Ankünfte deutscher Gäste (-7,8 %). Mit einer Anzahl von 193.031 Übernachtungen (-1,6 %) konnte eine durchschnittliche Aufenthaltsdauer von 6,9 Übernachtungen erzielt werden. Der Anteil der Nächtigungen von Gästen aus Deutschland an allen Nächtigungen von nichtösterreichischen Gästen belief sich auf 32,6 %. In der Gliederung nach den deutschen Bundesländern/Herkunftsregionen entfielen jeweils etwa ein Fünftel der Nächtigungen auf Nordrhein-Westfalen (+5,8 %), Bayern (-8,8 %) und die Region Mitteldeutschland (+38,6 %).

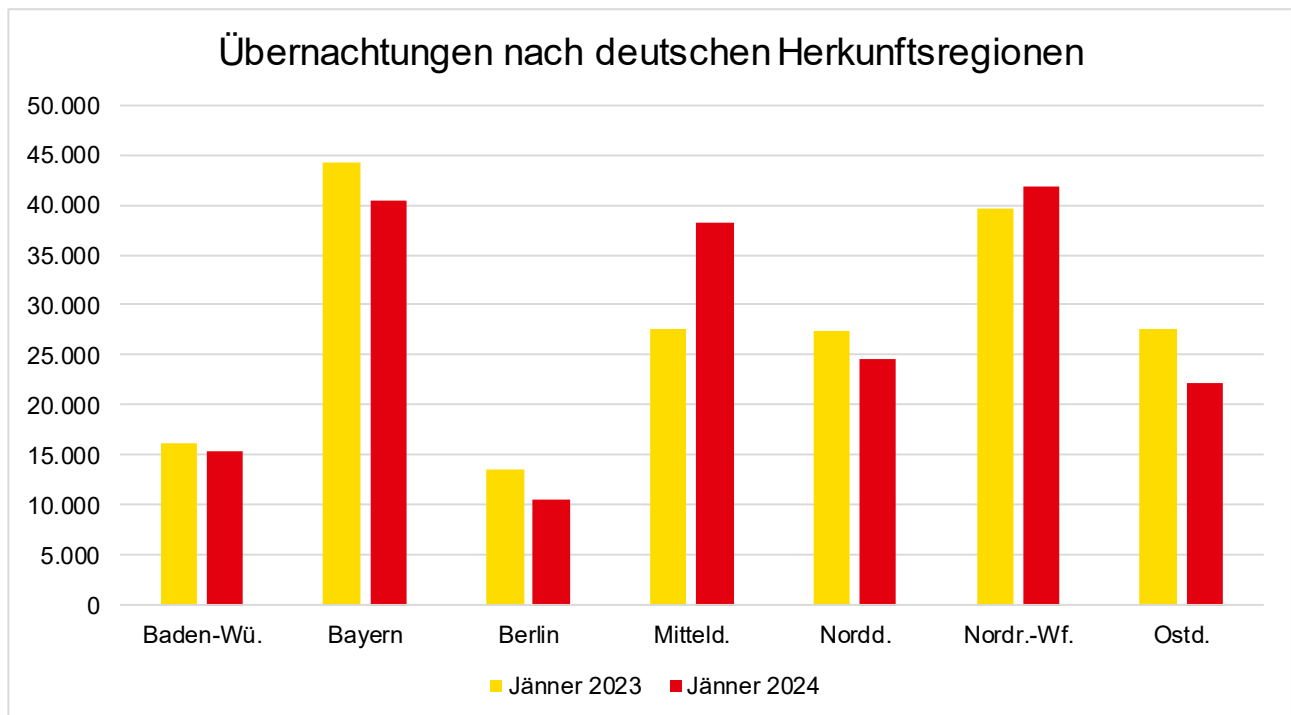


Tabelle 3: Ankünfte und Übernachtungen nach deutschen Herkunftsregionen

Bundesland	Ankünfte			Übernachtungen		
	Jän 2024	± z. VJ	Anteil	Jän 2024	± z. VJ	Anteil
Baden-Württemberg	2.336	-12,4%	8,3%	15.345	-5,5%	7,9%
Bayern	7.797	-10,8%	27,7%	40.320	-8,8%	20,9%
Berlin	1.690	-34,5%	6,0%	10.499	-22,6%	5,4%
Mitteldeutschland	5.262	+41,3%	18,7%	38.163	+38,6%	19,8%
Norddeutschland	2.930	-14,0%	10,4%	24.589	-10,4%	12,7%
Nordrhein-Westfalen	4.702	+8,6%	16,7%	41.850	+5,8%	21,7%
Ostdeutschland	3.461	-32,2%	12,3%	22.265	-19,0%	11,5%
<b>Deutschland</b>	<b>28.178</b>	<b>-7,8%</b>	<b>100,0%</b>	<b>193.031</b>	<b>-1,6%</b>	<b>100,0%</b>

Anmerkung: Mitteldeutschland = Hessen, Rheinland-Pfalz, Saarland; Norddeutschland = Bremen, Hamburg, Niedersachsen, Schleswig-Holstein; Ostdeutschland = Brandenburg, Mecklenburg-Vorpommern, Sachsen, Sachsen-Anhalt, Thüringen

### 3 Gemeinden und Tourismusregionen

Kärnten ist in neun Tourismusregionen gegliedert nach denen die Gemeindeergebnisse zusammengefasst werden, um Auswertungen für die jeweilige Region zu erhalten. Nachstehende Tabelle gibt Auskunft über die Entwicklung der Ankünfte und Nächtigungen im Jänner 2024 im Vergleich zum Vorjahresmonat. Knapp ein Drittel (31,9 %) der Gästenächtigungen in Kärnten konnte in der Region „Nassfeld – Pressegger See/Lesachtal/Weissensee“ verbucht werden, gefolgt von der Region „Bad Kleinkirchheim/Millstätter See/Nockberge“ mit 24,2 % und der „Region Villach“ mit 13,2 %.

Tabelle 4: Ankünfte und Übernachtungen nach Tourismusregionen

Tourismusregion	Ankünfte			Übernachtungen		
	Jän 2024	± z. VJ	Anteil	Jän 2024	± z. VJ	Anteil
Bad Kleinkirchheim/Millstätter See/Nockberge	46.258	+3,7%	24,4%	206.236	+4,1%	24,2%
Hohe Tauern – die Nationalpark Region in Kärnten	16.495	-6,6%	8,7%	85.517	-4,7%	10,0%
Kärnten-Mitte	4.369	+10,6%	2,3%	31.742	+2,8%	3,7%
Katschberg/Lieser- und Maltatal	14.433	+8,3%	7,6%	65.829	+6,7%	7,7%
Klopeiner See – Südkärnten/Lavanttal	8.848	+8,9%	4,7%	43.428	+7,9%	5,1%
Nassfeld – Pressegger See/Lesachtal/Weissensee	54.897	+2,7%	28,9%	272.284	+6,2%	31,9%
Region Klagenfurt	10.257	+2,1%	5,4%	18.925	+6,0%	2,2%
Region Villach	28.995	-3,1%	15,3%	112.801	-3,9%	13,2%
Wörthersee/Rosental	5.104	-3,1%	2,7%	15.580	-1,8%	1,8%
<b>Kärnten gesamt</b>	<b>189.656</b>	<b>+1,7%</b>	<b>100,0%</b>	<b>852.342</b>	<b>+2,9%</b>	<b>100,0%</b>

Wie nachstehende Tabelle zeigt, konnte die Anzahl an Übernachtungen in 17 der 30 nächtigungsstärksten Gemeinden im Jänner 2024 im Vergleich zum Vorjahresmonat zulegen. Die größten Zuwächse davon verzeichneten Eisenkappel-Vellach (+46,6 %), Feld am See (+29,5 %), Bad St. Leonhard im Lavanttal (+23,5 %), Obervellach (+23,1 %) und Seeboden am Millstätter See (+15,0 %). Die höchsten Rückgänge verzeichneten die Gemeinden Lesachtal (-26,1 %), Finkenstein am Faaker See (-20,0 %), Treffen am Ossiacher See (-17,8 %), Heiligenblut am Großglockner (-14,7 %) und Radenthein (-10,6 %).

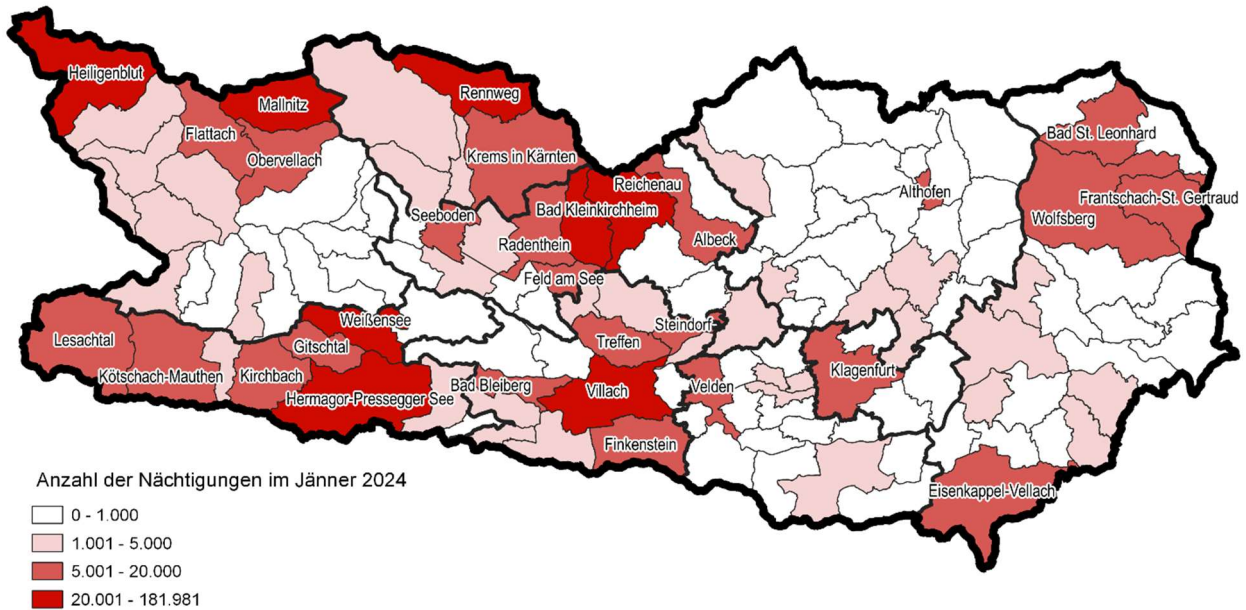
Die meisten Übernachtungen verbuchten die Beherbergungsbetriebe in den Gemeinden Hermagor-Pressegger See (181.981), Bad Kleinkirchheim (121.639) und Rennweg am Katschberg (54.998). 89,2 % aller Übernachtungen entfielen auf die 30 nächtigungsstärksten Gemeinden Kärntens. Eine besonders lange Aufenthaltsdauer von mehr als 8 Nächten je Gast verzeichneten die Gemeinden Althofen, Eisenkappel-Vellach und Bad Bleiberg.

Tabelle 5: Ankünfte und Übernachtungen der 30 nächtigungsstärksten Gemeinden Kärntens

Rang	Gemeinde	Ankünfte			Übernachtungen		
		Jän 2024	± z. VJ	Anteil	Jän 2024	± z. VJ	Anteil
1	Hermagor-Pressegger See	36.361	+7,3%	19,2%	181.981	+12,8%	21,4%
2	Bad Kleinkirchheim	27.199	+2,7%	14,3%	121.639	+3,1%	14,3%
3	Rennweg am Katschberg	11.883	+7,7%	6,3%	54.998	+7,0%	6,5%
4	Weißensee	10.321	-3,6%	5,4%	48.949	-2,9%	5,7%
5	Villach	13.743	+4,1%	7,2%	48.879	+4,6%	5,7%
6	Reichenau	6.707	+8,0%	3,5%	31.763	+9,1%	3,7%
7	Heiligenblut am Großglockner	4.416	-16,8%	2,3%	21.772	-14,7%	2,6%
8	Mallnitz	3.363	-7,7%	1,8%	20.210	-1,1%	2,4%
9	Althofen	1.197	+10,6%	0,6%	19.239	+0,1%	2,3%
10	Klagenfurt am Wörthersee	10.238	+2,0%	5,4%	18.881	+5,9%	2,2%
11	Seeboden am Millstätter See	3.880	+18,9%	2,0%	17.459	+15,0%	2,0%
12	Treffen am Ossiacher See	4.252	-14,3%	2,2%	16.628	-17,8%	2,0%
13	Steindorf am Ossiacher See	4.111	-8,7%	2,2%	15.782	-9,8%	1,9%
14	Gitschtal	2.797	-5,7%	1,5%	15.421	-2,2%	1,8%
15	Flattach	2.601	-9,3%	1,4%	13.207	-6,5%	1,5%
16	Wolfsberg	2.695	+10,0%	1,4%	12.288	+3,6%	1,4%
17	Finkenstein am Faaker See	2.197	-18,6%	1,2%	10.411	-20,0%	1,2%
18	Feld am See	2.045	+29,8%	1,1%	9.217	+29,5%	1,1%
19	Obervellach	1.432	+21,6%	0,8%	8.460	+23,1%	1,0%
20	Bad St. Leonhard im Lavanttal	1.343	+9,2%	0,7%	8.356	+23,5%	1,0%
21	Bad Bleiberg	897	-6,5%	0,5%	7.959	+0,5%	0,9%
22	Radenthein	1.882	-10,7%	1,0%	7.719	-10,6%	0,9%
23	Kirchbach	1.504	-4,3%	0,8%	7.545	+7,9%	0,9%
24	Kötschach-Mauthen	1.215	-7,1%	0,6%	6.523	-10,5%	0,8%
25	Velden am Wörther See	2.467	+12,3%	1,3%	6.241	+10,1%	0,7%
26	Eisenkappel-Vellach	469	+17,3%	0,2%	6.085	+46,6%	0,7%
27	Lesachtal	1.496	-15,9%	0,8%	6.023	-26,1%	0,7%
28	Frantschach-St. Gertraud	1.009	-1,4%	0,5%	5.936	+6,7%	0,7%
29	Albeck	1.262	-7,5%	0,7%	5.677	-5,9%	0,7%
30	Krems in Kärnten	1.336	+4,7%	0,7%	5.305	-6,7%	0,6%
	Restliche Gemeinden	23.338	+0,9%	12,3%	91.789	-2,0%	10,8%
	<b>Kärnten gesamt</b>	<b>189.656</b>	<b>+1,7%</b>	<b>100,0%</b>	<b>852.342</b>	<b>+2,9%</b>	<b>100,0%</b>

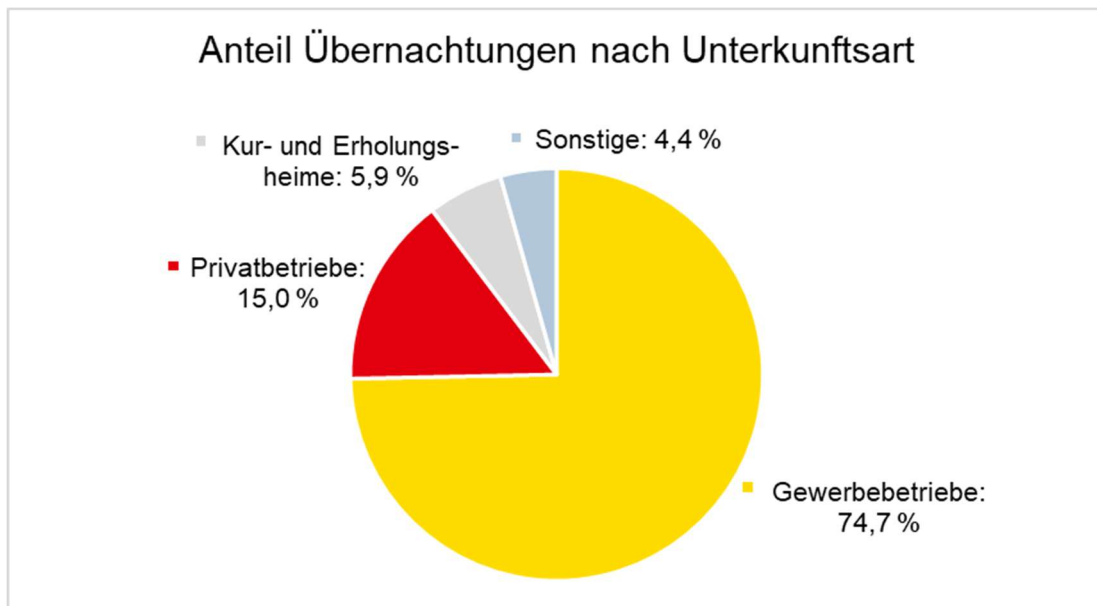


## Anzahl der Nächtigungen in den Kärntner Gemeinden im Jänner 2024

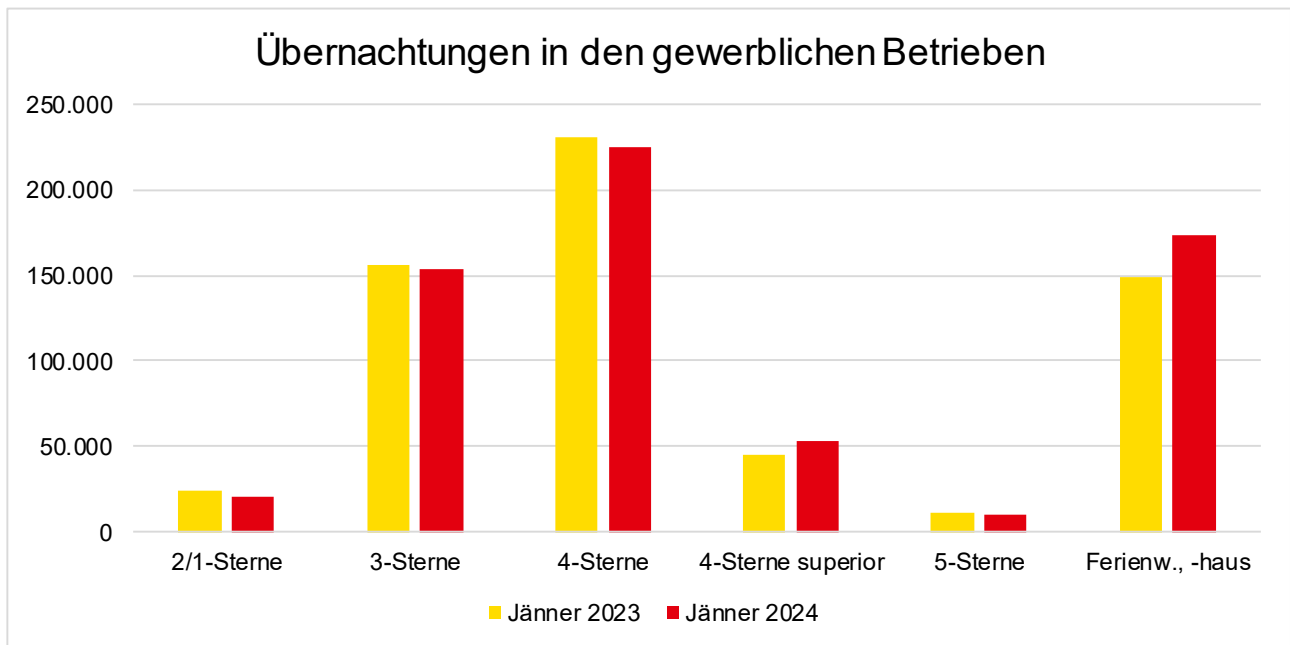


### 4 Unterkunftsarten

Im Jänner 2024 entfielen in Kärnten auf Gewerbebetriebe 637.077 (+3,4 %) bzw. 74,7 % aller Übernachtungen. Die Privatbetriebe verzeichneten insgesamt 130.788 Übernachtungen (+1,3 %), die Kur- und Erholungsheime 36.093 Übernachtungen (+4,8 %) und die Summe der Übernachtungen aller weiteren Unterkunftsarten belief sich auf 48.384 (+0,4 %).



Der Großteil der Übernachtungen in gewerblichen Betrieben entfiel auf die 4-Stern-Betriebe mit einem Anteil von 35,3 %, dahinter folgten die gewerblichen Ferienwohnungen und Ferienhäuser mit 27,2 % sowie die 3-Stern-Betriebe mit einem Anteil von 24,1 %.



Die Kärntner Privatbetriebe verzeichneten 117.409 Nächtigungen in Ferienwohnungen (+3,1 %), davon 16.487 auf Bauernhöfen. Des Weiteren meldeten sie 13.379 Nächtigungen in Privatquartieren (-12,1 %), davon 3.069 auf Bauernhöfen. Die Gesamtzahl der Nächtigungen auf Bauernhöfen (Privatquartiere, private Ferienwohnungen und Ferienhäuser) beträgt 19.556 (-5,3 %). Im Vergleich dazu belief sich die Zahl an Übernachtungen auf bäuerlichen Betrieben im Jänner 2018 auf 21.063 und im Jänner 2019 auf 21.148.

Ein Nächtigungsrückgang von 12,4 % wurde mit insgesamt 8.698 Übernachtungen auf Campingplätzen registriert. Diese Kategorie leistete einen Beitrag zum Gesamtergebnis im Ausmaß von 1,0 %. Die Kur- und Erholungsheime für Erwachsene erzielten 4,2 % der Nächtigungen (+4,8 %). Die Kinder- und Jugenderholungsheime, die Jugendherbergen, die bewirtschafteten Schutzhütten und die sonstigen Unterkünfte erzielten in Summe 4,7 % der Jänner-Nächtigungen.

Tabelle 6: Ankünfte und Übernachtungen in Kärnten nach Unterkunftsarten

Unterkunftsart	Ankünfte			Übernachtungen		
	Jän 2024	± z. VJ	Anteil	Jän 2024	± z. VJ	Anteil
<b>Gewerbebetriebe</b>	<b>154.859</b>	<b>+2,2%</b>	<b>81,7%</b>	<b>637.077</b>	<b>+3,4%</b>	<b>74,7%</b>
5-Sterne	2.814	-13,5%	1,5%	10.719	-5,0%	1,3%
4-Sterne superior	13.984	+21,0%	7,4%	53.423	+19,1%	6,3%
4-Sterne	57.445	-5,1%	30,3%	225.022	-2,4%	26,4%
3-Sterne	42.253	-0,4%	22,3%	153.679	-1,6%	18,0%
2/1-Sterne	6.536	-10,9%	3,4%	20.988	-14,0%	2,5%
Ferienwohnungen, -häuser	31.827	+20,1%	16,8%	173.246	+16,2%	20,3%
<b>Privatbetriebe</b>	<b>22.683</b>	<b>-0,1%</b>	<b>12,0%</b>	<b>130.788</b>	<b>+1,3%</b>	<b>15,3%</b>
Privatquartiere	2.229	-15,1%	1,2%	10.310	-16,5%	1,2%
Privatquartiere auf Bauernhof	501	+7,3%	0,3%	3.069	+6,8%	0,4%
private Ferienwohnungen	17.232	+3,6%	9,1%	100.922	+5,1%	11,8%
private FeWo auf Bauernhof	2.721	-8,7%	1,4%	16.487	-7,3%	1,9%
<b>Campingplätze</b>	<b>1.618</b>	<b>+4,4%</b>	<b>0,9%</b>	<b>8.698</b>	<b>-12,4%</b>	<b>1,0%</b>
<b>Sonstige</b>	<b>10.496</b>	<b>-0,6%</b>	<b>5,5%</b>	<b>75.779</b>	<b>+4,2%</b>	<b>8,9%</b>
Kur- und Erholungsheime	2.160	+14,8%	1,1%	36.093	+4,8%	4,2%
Kinder- u. Jugenderholungsheime	1.908	-25,7%	1,0%	11.653	-7,2%	1,4%
Jugendherbergen	3.642	-6,2%	1,9%	15.362	+0,6%	1,8%
Bewirtschaftete Schutzhütten	151	-2,6%	0,1%	571	+14,2%	0,1%
Sonstige Unterkünfte	2.635	+26,7%	1,4%	12.100	+21,8%	1,4%
<b>Insgesamt</b>	<b>189.656</b>	<b>+1,7%</b>	<b>100,0%</b>	<b>852.342</b>	<b>+2,9%</b>	<b>100,0%</b>

## 5 Laufendes Winterhalbjahr 2023/24

Für die bisherige Wintersaison 2023/24 (November 2023 bis Jänner 2024) konnten 1.637.707 Übernachtungen mit einem Anstieg von 3,8 % gegenüber dem Vergleichszeitraum des Vorjahres registriert werden. Mit 425.433 Ankünften (+4,2 %) in den ersten drei Monaten des Winterhalbjahrs 2023/24 errechnet sich eine durchschnittliche Verweildauer von 3,8 Nächtingungen.

Die nächtingungsstärkste Tourismusregion in der laufenden Wintersaison 2023/24 ist die Region „Nassfeld – Pressegger See/Lesachtal/Weissensee“ mit 417.378 Nächtingungen. Auf sie entfällt ein Viertel der Übernachtungen in Kärnten. Sie ist zugleich auch jene Region, die im Vergleich zum entsprechenden Vorjahreszeitraum am stärksten ihre Anzahl an Übernachtungen erhöhen konnte (+8,5 %).

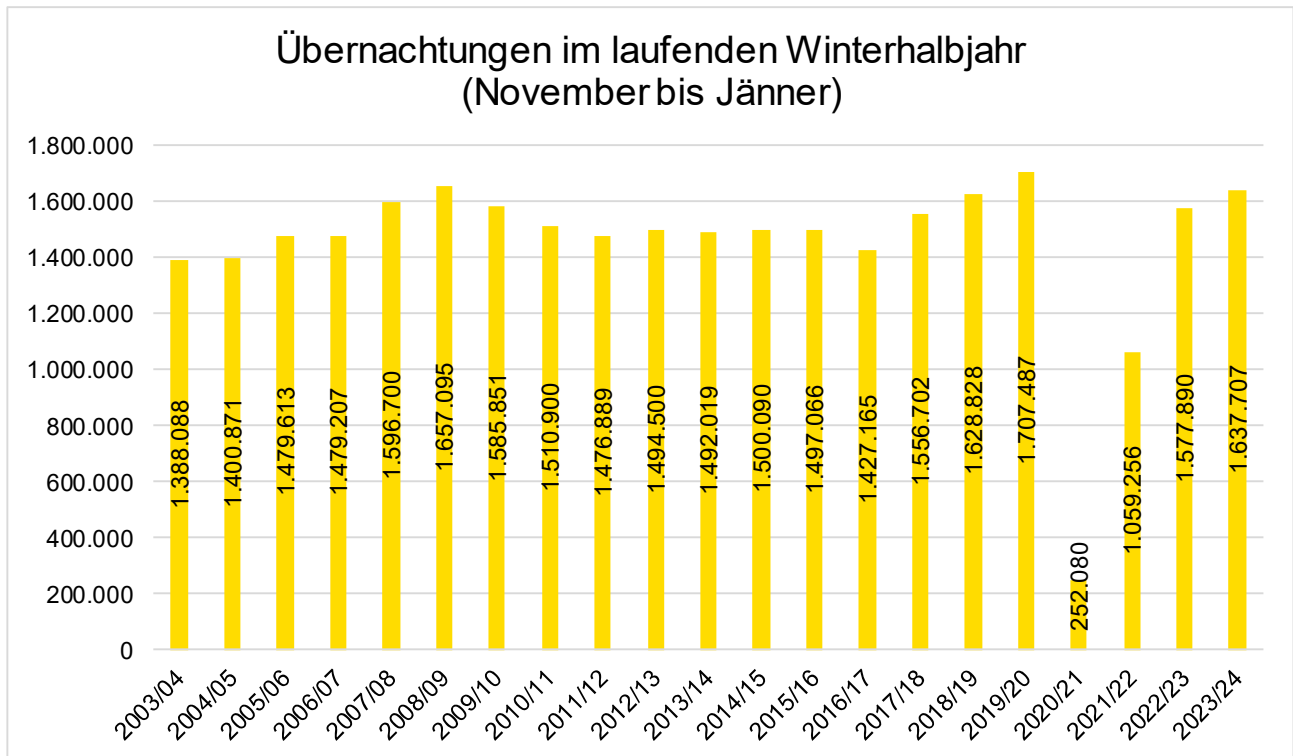


Tabelle 7: Ankünfte und Übernachtungen nach Tourismusregionen im laufenden Winterhalbjahr 2023/2024

Tourismusregionen	Ankünfte			Übernachtungen		
	Nov 2023 - Jän 2024	± z. VJ	Anteil	Nov 2023 - Jän 2024	± z. VJ	Anteil
Bad Kleinkirchheim/Millstätter See/Nockberge	88.194	+5,9%	20,7%	341.418	+4,4%	20,8%
Hohe Tauern – die Nationalpark Region in Kärnten	34.399	+2,6%	8,1%	155.398	+2,1%	9,5%
Kärnten-Mitte	13.486	+2,5%	3,2%	87.679	-1,0%	5,4%
Katschberg/Lieser- und Maltatal	30.527	+8,4%	7,2%	122.858	+7,9%	7,5%
Klopeiner See – Südkärnten/Lavanttal	23.686	+6,2%	5,6%	105.127	+0,7%	6,4%
Nassfeld – Pressegger See/Lesachtal/Weissensee	91.886	+6,0%	21,6%	417.378	+8,5%	25,5%
Region Klagenfurt	37.824	-2,4%	8,9%	69.714	+1,7%	4,3%
Region Villach	79.925	+1,9%	18,8%	277.153	-0,6%	16,9%
Wörthersee/Rosental	25.506	+5,8%	6,0%	60.982	+1,8%	3,7%
<b>Kärnten</b>	<b>425.433</b>	<b>+4,2%</b>	<b>100,0%</b>	<b>1.637.707</b>	<b>+3,8%</b>	<b>100,0%</b>