

Der Tourismus in Kärnten

November 2025



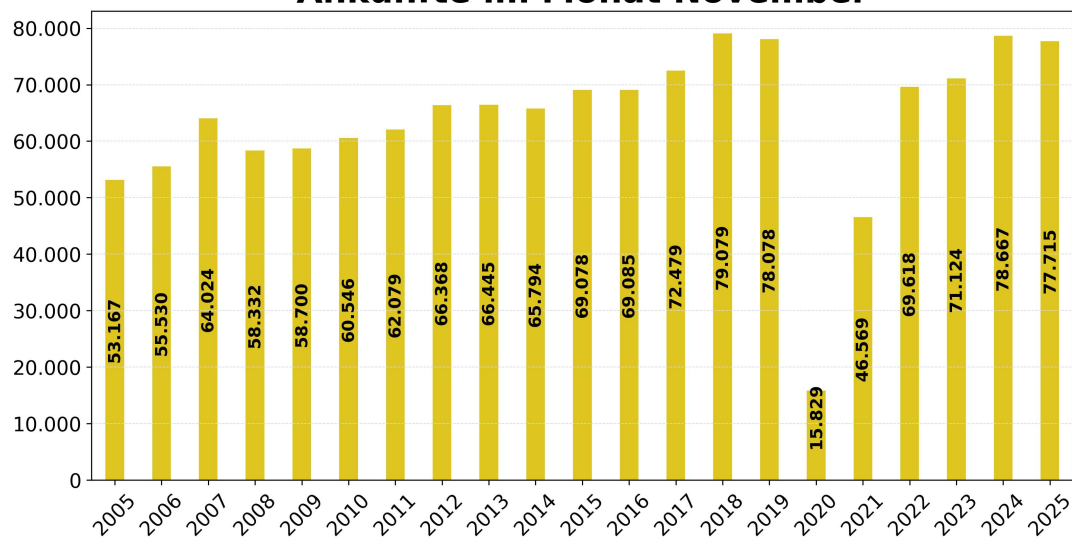
Foto HG: (c) marila_may | shutterstock.com

1 Überblick

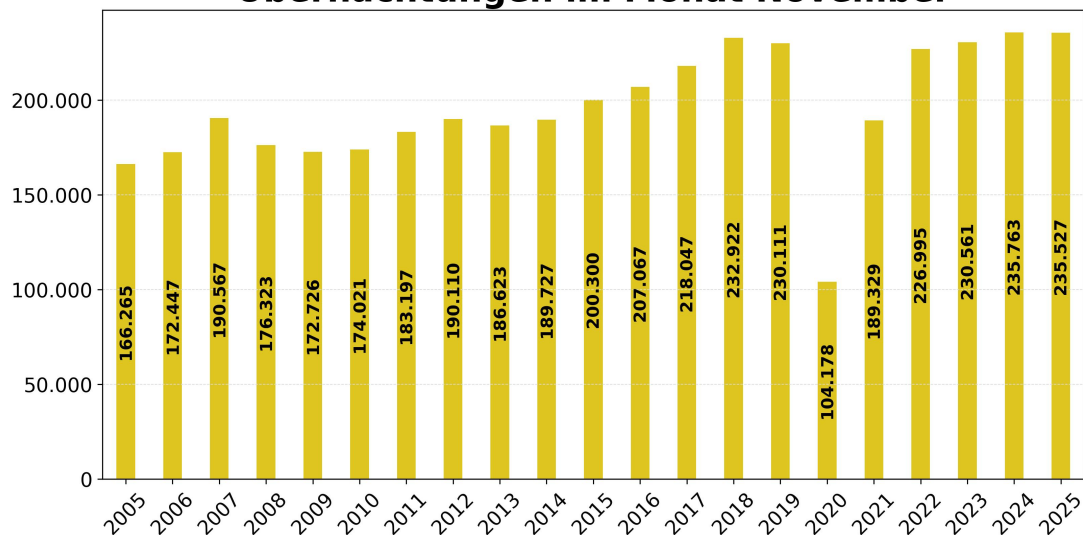
Die Landesstelle für Statistik gibt bekannt, dass für den Monat November 2025 die Kärntner Tourismusbetriebe vorläufig insgesamt 77.715 Ankünfte und 235.527 Übernachtungen gemeldet haben. Gegenüber dem November des Vorjahres errechnet sich bei den Ankünften ein Rückgang von -1,2 % und bei den Übernachtungen ein Rückgang von -0,1 %. Die durchschnittliche Aufenthaltsdauer belief sich auf 3,0 Nächtlungen.

Seit Beginn der monatlichen Aufzeichnungen über den Tourismus in Kärnten im Jahr 1968 wurde bei den Ankünften hiermit der 4. Rang erzielt. Betreffend Nächtlungen reiht sich das diesjährige November-Ergebnis im langjährigen Vergleich an der 2. Stelle ein. Den höchsten Wert erreichte Kärnten im November 2024 mit 235.763 Gästenächtlungen.

Ankünfte im Monat November



Übernachtungen im Monat November

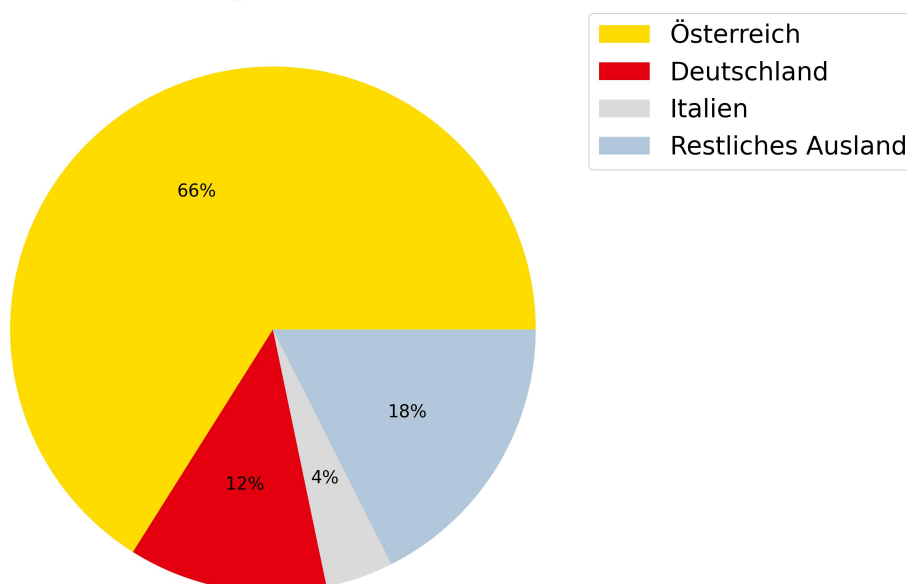


2 Herkunftsländer

Die Ankünfte ausländischer Gäste stieg im Vergleich zum Vorjahresmonat um +4,8 % auf 27.647. Die inländischen Gästeankünfte verringerten sich um -4,2 % auf 50.068. Die Zahl der Nächtigungen ausländischer Gäste veränderte sich um +6,2 % und lag bei 79.944, jene der Inländer sank um -3,1 % auf 155.583. Der Anteil ausländischer Gäste an den Gesamtnächtigungen im November 2025 beträgt 33,9 %, jene der inländischen Gäste 66,1 %.

Werden die Herkunftsländer nach dem Anteil an den Gesamtnächtigungen gereiht, liegt Österreich vor dem Herkunftsland Deutschland. An der dritten Stelle ist das Herkunftsland Italien zu platzieren. Die drei erstgereihten Länder erreichten 194.165 Nächtigungen bzw. 82,4 % der Gesamtnächtigungen im November 2025, womit sich eine deutliche Konzentration auf diese drei Länder zeigt.

Übernachtungen nach Herkunft



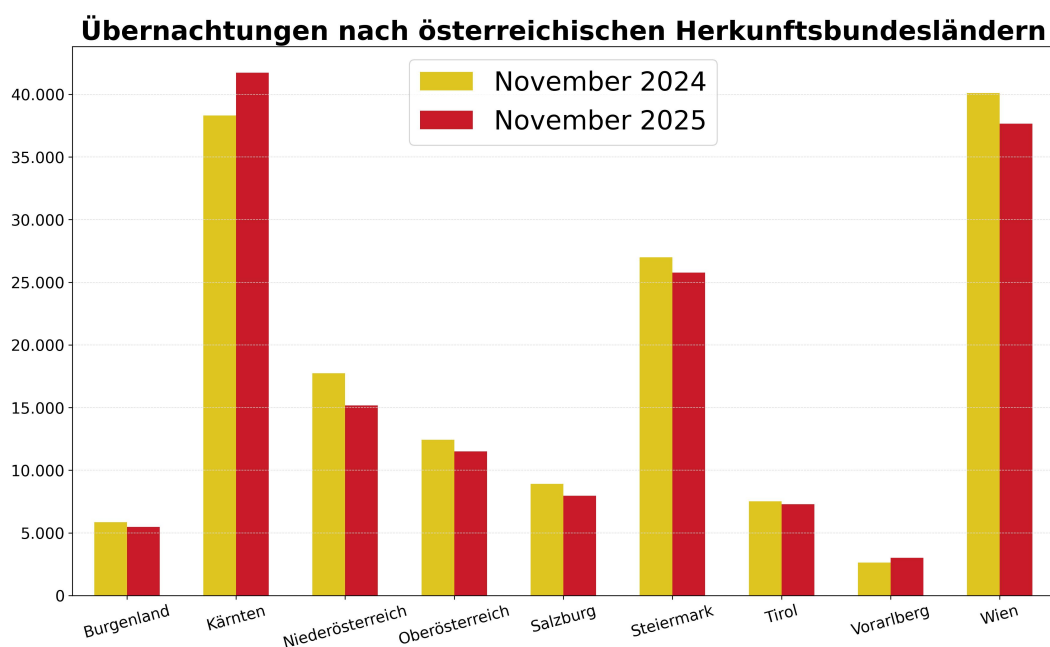
2.1 Gäste aus Österreich

Im November 2025 konnten 50.068 österreichische Gästeankünfte (-4,2 %) in Kärnten verzeichnet werden. Insgesamt verbuchten die Beherbergungsbetriebe 155.583 Übernachtungen von inländischen Gästen (-3,1 %). Die meisten Nächtigungen entfielen auf Personen aus Kärnten mit 26,8 %. Des Weiteren entfielen 24,2 % der Nächtigungen auf Personen aus Wien und 16,6 % der Nächtigungen auf Personen aus der Steiermark.

Die Länder mit Zuwächsen waren Vorarlberg mit +14,2 % und Kärnten mit +8,9 %. Die Länder mit den größten Rückgängen waren Niederösterreich mit -14,5 %, Salzburg mit -10,5 % und Oberösterreich mit -7,5 %. Die durchschnittliche Aufenthaltsdauer der österreichischen Gäste belief sich auf 3,1 Übernachtungen.

Tabelle 1: Ankünfte und Übernachtungen österreichischer Gäste in Kärnten

Bundesland	Ankünfte			Übernachtungen		
	Nov 2025	± z. VJ	Anteil	Nov 2025	± z. VJ	Anteil
Burgenland	2.166	-6,2%	4,3%	5.474	-6,5%	3,5%
Kärnten	11.959	-0,9%	23,9%	41.723	+8,9%	26,8%
Niederösterreich	5.443	-10,8%	10,9%	15.175	-14,5%	9,8%
Oberösterreich	3.783	-2,6%	7,6%	11.501	-7,5%	7,4%
Salzburg	2.847	-15,3%	5,7%	7.973	-10,5%	5,1%
Steiermark	9.277	-2,6%	18,5%	25.779	-4,5%	16,6%
Tirol	2.276	-6,4%	4,5%	7.286	-3,1%	4,7%
Vorarlberg	1.193	+16,7%	2,4%	3.015	+14,2%	1,9%
Wien	11.124	-3,8%	22,2%	37.657	-6,1%	24,2%
Österreich	50.068	-4,2%	100,0%	155.583	-3,1%	100,0%



2.2 Gäste aus dem Ausland

Die Anzahl von Ankünften nicht-österreichischer Gäste im November 2025 belief sich auf 27.647 (+4,8 %) und jene der Nächtigungen auf 79.944 (+6,2 %). Bei den Übernachtungen ausländischer Gäste wurden 36,0 % von Gästen aus Deutschland (+14,4 %), 12,3 % von Gästen aus Italien (-22,8 %), 7,2 % von Gästen aus Polen (+77,2 %) und 6,4 % von Gästen aus Ungarn (+13,6 %) erzielt.

Anteile der Übernachtungen aus den wichtigsten ausländischen Herkunftsländern

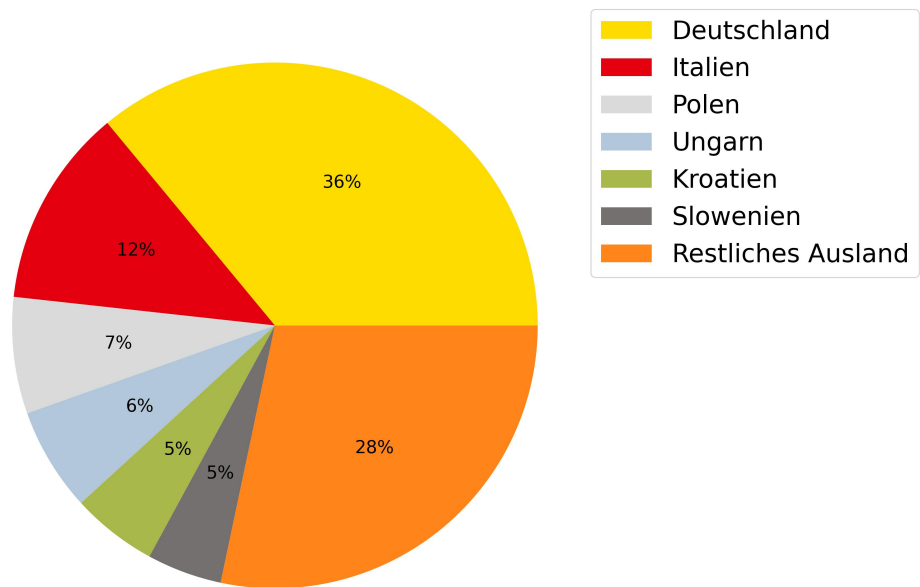


Tabelle 2: Ankünfte und Übernachtungen nach Anzahl der Übernachtungen je Herkunftsland

Herkunftsland	Ankünfte			Übernachtungen		
	Nov 2025	± z. VJ	Anteil	Nov 2025	± z. VJ	Anteil
Deutschland	9.305	+20,6%	33,7%	28.786	+14,4%	36,0%
Italien	5.949	-19,8%	21,5%	9.796	-22,8%	12,3%
Polen	1.368	+41,5%	4,9%	5.724	+77,2%	7,2%
Ungarn	1.261	+28,2%	4,6%	5.096	+13,6%	6,4%
Kroatien	1.357	+13,0%	4,9%	4.222	+23,5%	5,3%
Slowenien	1.369	+4,2%	5,0%	3.683	-2,2%	4,6%
Slowakei	824	+9,0%	3,0%	3.398	-3,0%	4,3%
Tschechische Republik	1.060	+14,7%	3,8%	2.985	+19,6%	3,7%
ehem. Jugoslawien	689	+54,5%	2,5%	2.379	+37,2%	3,0%
Rumänien	356	-8,0%	1,3%	1.761	-8,9%	2,2%
Schweiz und Liechtenstein	463	-16,9%	1,7%	1.243	-19,2%	1,6%
USA	339	+7,6%	1,2%	1.031	-1,6%	1,3%
Übriges Ausland	338	+70,7%	1,2%	1.018	+80,2%	1,3%
Vereinigtes Königreich	267	-4,3%	1,0%	1.004	-0,9%	1,3%
andere Länder	2.702	-7,8%	9,8%	7.818	-10,0%	9,8%
Gesamt	27.647	+4,8%	100,0%	79.944	+6,2%	100,0%

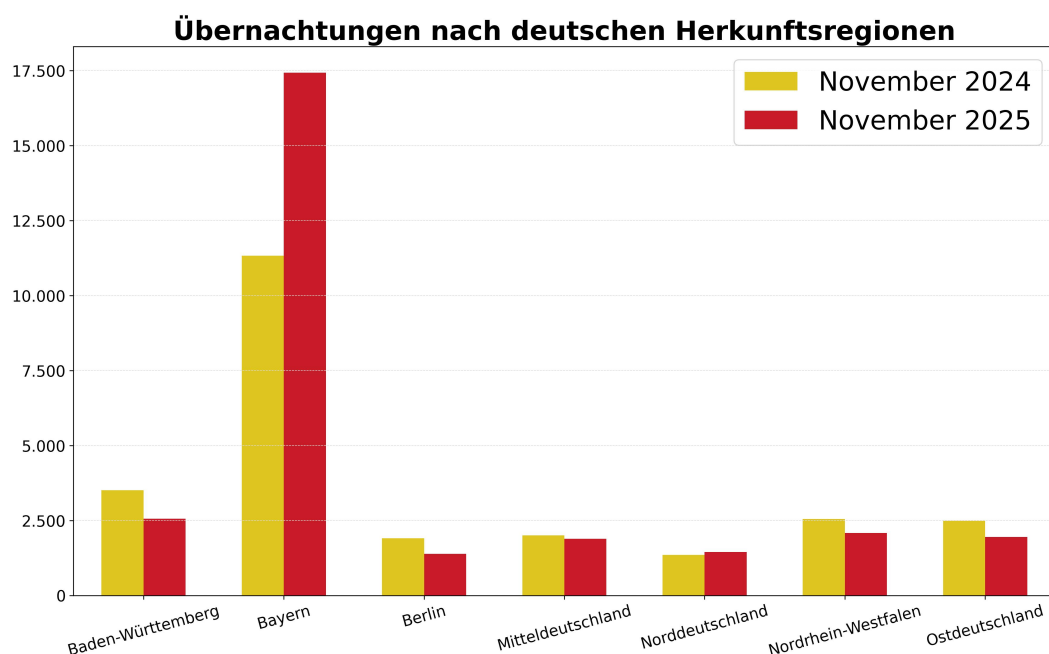
2.3 Gäste aus Deutschland

Im November 2025 zählte der Kärntner Tourismus insgesamt 9.305 Ankünfte deutscher Gäste (+20,6 %). Mit einer Anzahl von 28.786 Übernachtungen (+14,4 %) konnte eine durchschnittliche Aufenthaltsdauer von 3,1 Übernachtungen erzielt werden. Der Anteil der Nächtigungen von Gästen aus Deutschland an allen Nächtigungen von nicht österreichischen Gästen belief sich auf 36,0 %. In der Gliederung nach den deutschen Bundesländern/Herkunftsregionen entfielen 60,6 % der Nächtigungen auf Bayern (+53,8 %), 8,9 % auf Baden-Württemberg (-27,0 %) und 7,2 % auf Nordrhein-Westfalen (-18,3 %).

Tabelle 3: Ankünfte und Übernachtungen nach deutschen Herkunftsregionen

Bundesland	Ankünfte			Übernachtungen		
	Nov 2025	± z. VJ	Anteil	Nov 2025	± z. VJ	Anteil
Baden-Württemberg	1.024	+4,1%	11,0%	2.565	-27,0%	8,9%
Bayern	5.447	+55,1%	58,5%	17.432	+53,8%	60,6%
Berlin	473	-26,9%	5,1%	1.393	-27,0%	4,8%
Mitteldeutschland	677	+9,4%	7,3%	1.897	-5,5%	6,6%
Norddeutschland	419	-5,6%	4,5%	1.457	+7,3%	5,1%
Nordrhein-Westfalen	600	-18,7%	6,4%	2.085	-18,3%	7,2%
Ostdeutschland	665	-13,9%	7,1%	1.957	-21,5%	6,8%
Deutschland	9.305	+20,6%	100,0%	28.786	+14,4%	100,0%

Anmerkung: Mitteldeutschland = Hessen, Rheinland-Pfalz, Saarland; Norddeutschland = Bremen, Hamburg, Niedersachsen, Schleswig-Holstein; Ostdeutschland = Brandenburg, Mecklenburg-Vorpommern, Sachsen, Sachsen-Anhalt, Thüringen



3 Gemeinden und Tourismusregionen

Kärnten ist in neun Tourismusregionen gegliedert nach denen die Gemeindeergebnisse zusammengefasst werden, um Auswertungen für die jeweilige Region zu erhalten. Nachstehende Tabelle gibt Auskunft über die Entwicklung der Ankünfte und Übernachtungen im November 2025 im Vergleich zum Vorjahresmonat. 32,4 % der Gästenächtingungen in Kärnten konnten in der Region Villach verbucht werden, gefolgt von der Region Klopeiner See – Südkärnten/Lavanttal mit 13,0 % und der Region Kärnten-Mitte mit 11,7 %. Die zwei Tourismusregionen mit den größten Zuwächsen waren Katschberg/Lieser- und Maltatal (+33,5 %) und Klopeiner See – Südkärnten/Lavanttal (+10,5 %). Die zwei Tourismusregionen mit den größten Rückgängen waren Bad Kleinkirchheim/Millstätter See/Nockberge (-16,6 %) und Wörthersee/Rosental (-11,6 %).

Tabelle 4: Ankünfte und Übernachtungen nach Tourismusregionen

Tourismusregion	Ankünfte			Übernachtungen		
	Nov 2025	± z. VJ	Anteil	Nov 2025	± z. VJ	Anteil
Bad Kleinkirchheim/Millstätter See/Nockberge	8.536	-9,9%	11,0%	21.035	-16,6%	8,9%
Hohe Tauern – die Nationalpark Region in Kärnten	4.195	-3,2%	5,4%	13.784	-0,8%	5,9%
Katschberg/Lieser- und Maltatal	2.170	+54,6%	2,8%	7.066	+33,5%	3,0%
Klopeiner See – Südkärnten/Lavanttal	6.409	+9,4%	8,2%	30.568	+10,5%	13,0%
Kärnten-Mitte	4.558	+0,5%	5,9%	27.466	-2,6%	11,7%
Nassfeld – Pressegger See/Lesachtal/Weissensee	4.056	+10,7%	5,2%	15.138	-1,5%	6,4%
Region Klagenfurt	13.677	-4,6%	17,6%	24.907	-5,9%	10,6%
Region Villach	24.727	+0,8%	31,8%	76.395	+6,1%	32,4%
Wörthersee/Rosental	9.387	-10,9%	12,1%	19.168	-11,6%	8,1%
Kärnten gesamt	77.715	-1,2%	100,0%	235.527	-0,1%	100,0%

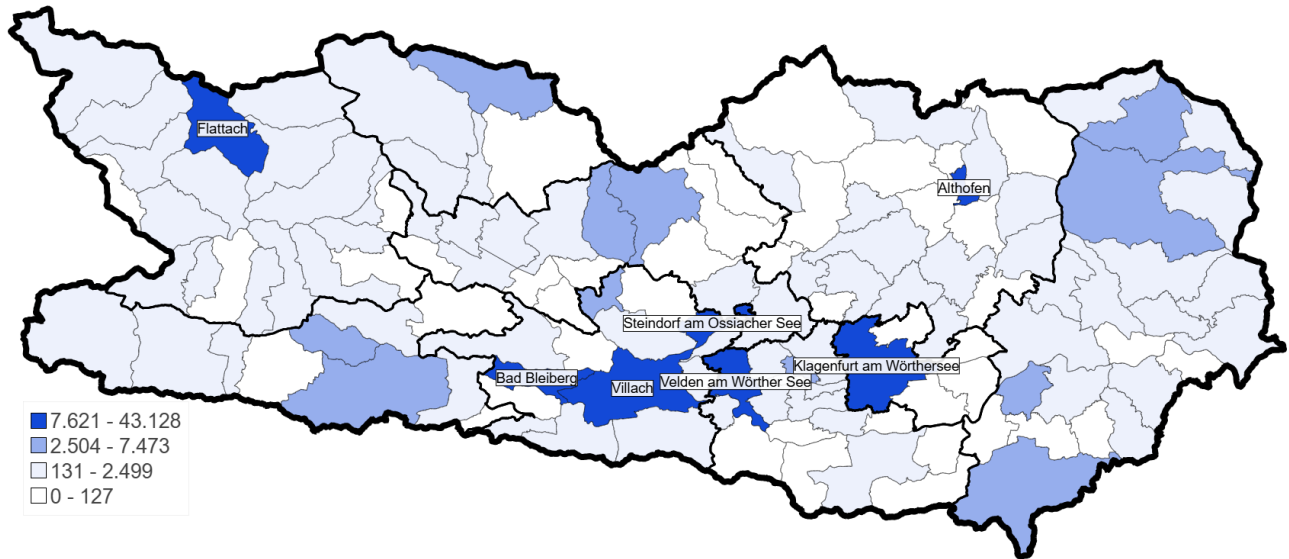
Wie nachstehende Tabelle zeigt, konnte die Anzahl an Übernachtungen in 16 der 30 nächtigungsstärksten Gemeinden im November 2025 im Vergleich zum Vorjahresmonat zulegen. Die größten Zuwächse verzeichneten die Gemeinden Afritz am See (+1372,9 %), St. Kanzian am Klopeiner See (+129,4 %) sowie Ossiach (+93,4 %). Die Gemeinden mit den höchsten Rückgängen waren Finkenstein am Faaker See (-22,6 %), Bad Kleinkirchheim (-21,1 %) sowie Spittal an der Drau (-15,7 %).

Die meisten Übernachtungen verbuchten die Gemeinden Villach (43.128), Klagenfurt am Wörthersee (24.817) und Althofen (19.253). 85,7 % aller Übernachtungen entfielen auf die 30 nächtigungsstärksten Gemeinden Kärntens.

Tabelle 5: Ankünfte und Übernachtungen der 30 nächtigungsstärksten Gemeinden Kärntens

Rang	Gemeinde	Ankünfte			Übernachtungen			Dauer
		Nov 2025	± z. VJ	Anteil	Nov 2025	± z. VJ	Anteil	
1	Villach	15.738	+0,9%	20,3%	43.128	+0,2%	18,3%	2,7
2	Klagenfurt am Wörthersee	13.625	-4,5%	17,5%	24.817	-5,7%	10,5%	1,8
3	Althofen	1.251	+3,0%	1,6%	19.253	-3,5%	8,2%	15,4
4	Bad Bleiberg	1.015	+16,7%	1,3%	9.761	+2,3%	4,1%	9,6
5	Steindorf am Ossiacher See	3.249	-0,4%	4,2%	9.344	+6,5%	4,0%	2,9
6	Flattach	2.309	+14,0%	3,0%	7.645	+29,9%	3,2%	3,3
7	Velden am Wörther See	4.299	-13,9%	5,5%	7.621	-10,5%	3,2%	1,8
8	Bad Kleinkirchheim	3.312	-15,4%	4,3%	7.473	-21,1%	3,2%	2,3
9	Hermagor-Pressegger See	2.235	+26,8%	2,9%	6.510	+8,5%	2,8%	2,9
10	Eisenkappel-Vellach	514	+26,3%	0,7%	6.351	-2,4%	2,7%	12,4
11	Wolfsberg	1.577	+21,9%	2,0%	6.260	+8,2%	2,7%	4,0
12	Bad St. Leonhard im Lavanttal	982	+5,7%	1,3%	5.602	+3,2%	2,4%	5,7
13	Pörschach am Wörther See	2.373	+6,0%	3,1%	5.094	-1,0%	2,2%	2,1
14	Rennweg am Katschberg	1.559	+46,2%	2,0%	4.894	+27,5%	2,1%	3,1
15	Reichenau	1.477	-4,1%	1,9%	4.368	-5,3%	1,9%	3,0
16	Gitschtal	295	+16,6%	0,4%	3.573	-9,4%	1,5%	12,1
17	St. Kanzian am Klopeiner See	384	+20,8%	0,5%	3.437	+129,4%	1,5%	9,0
18	Afritz am See	8	-87,3%	0,0%	2.504	+1372,9%	1,1%	313,0
19	Finkenstein am Faaker See	856	-27,0%	1,1%	2.499	-22,6%	1,1%	2,9
20	Spittal an der Drau	1.309	-2,9%	1,7%	2.447	-15,6%	1,0%	1,9
21	Millstatt am See	1.141	+16,3%	1,5%	2.439	-2,6%	1,0%	2,1
22	Treffen am Ossiacher See	905	-0,8%	1,2%	2.367	+13,7%	1,0%	2,6
23	Völkermarkt	692	+7,6%	0,9%	2.126	+51,1%	0,9%	3,1
24	Ossiach	673	+44,7%	0,9%	2.050	+93,4%	0,9%	3,0
25	Frantschach-St. Gertraud	387	+13,2%	0,5%	2.046	+25,7%	0,9%	5,3
26	Arnoldstein	622	+38,2%	0,8%	1.768	+40,2%	0,8%	2,8
27	Lesachtal	630	+0,6%	0,8%	1.729	-1,3%	0,7%	2,7
28	St. Georgen am Längsee	708	+10,5%	0,9%	1.705	+10,1%	0,7%	2,4
29	Dellach	449	-0,4%	0,6%	1.566	-13,2%	0,7%	3,5
30	Feldkirchen in Kärnten	449	-3,4%	0,6%	1.464	-1,9%	0,6%	3,3
	Restliche Gemeinden	12.692	-10,4%	16,3%	33.686	-13,0%	14,3%	2,7
	Kärnten gesamt	77.715	-1,2%	100,0%	235.527	-0,1%	100,0%	3,0

Anzahl der Nächtigungen in den Kärntner Gemeinden im November 2025

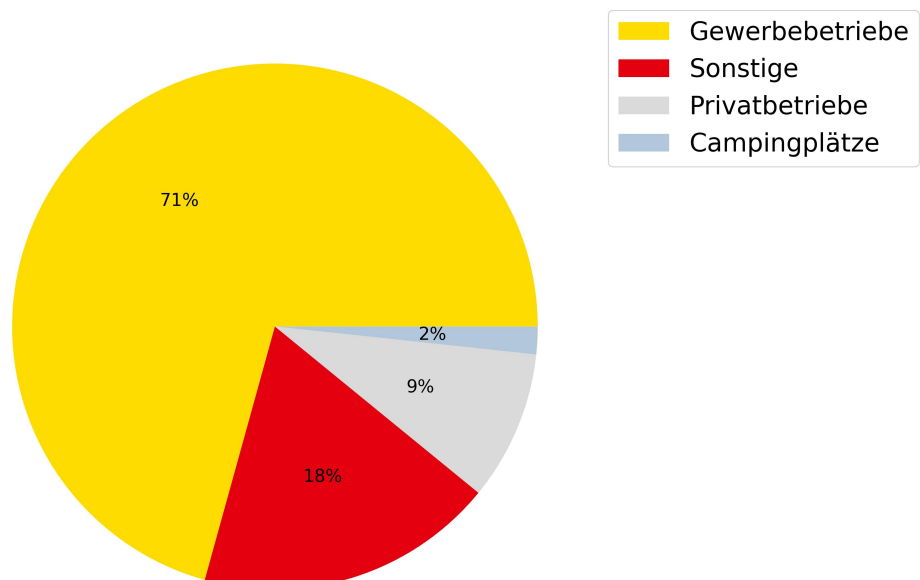


Anmerkung: Die Summe der Nächtigungen der Gemeinden in der dunkelsten Farbe ergeben mind. 50 % der Nächtigungen. Die Gemeinden mit den zwei dunkleren Farben ergeben zusammen mind. 75 % der Nächtigungen. Die Gemeinden in weiß ergeben in Summe weniger als 1 % der Nächtigungen.

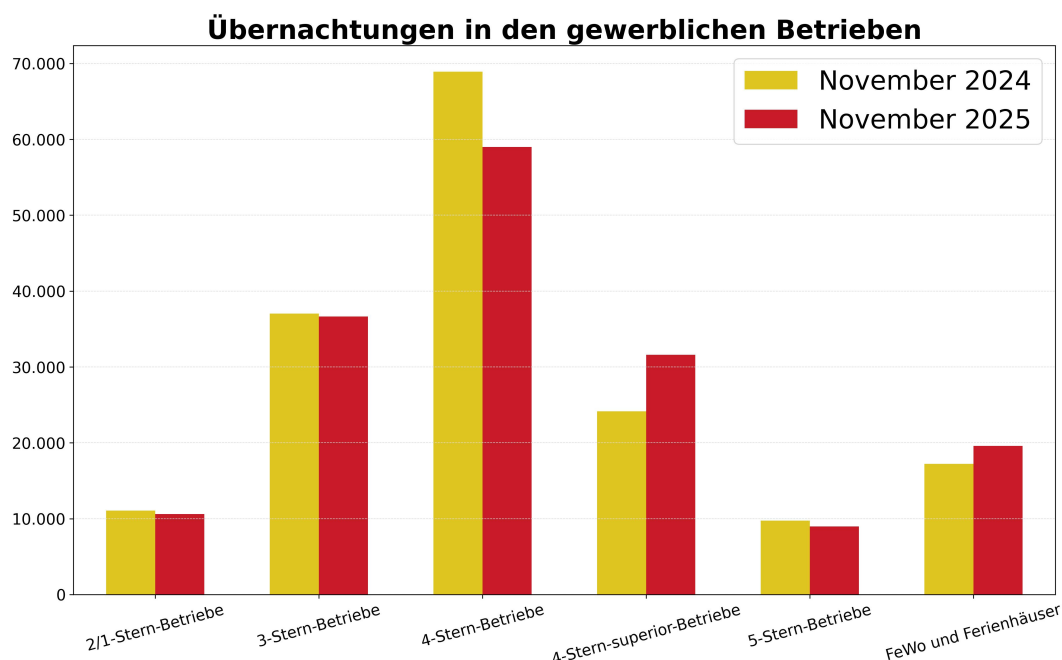
4 Unterkunftsarten

Im November 2025 entfielen in Kärnten auf Gewerbebetriebe 166.437 (-1,0 %) bzw. 70.7 % aller Übernachtungen. Die Privatbetriebe verzeichneten insgesamt 21.768 Übernachtungen (-1,1 %), die Campingplätze 3.899 Übernachtungen (+110,2 %) und die Summe der Übernachtungen aller weiteren Unterkunftsarten belief sich auf 43.423 (-0,7 %).

Anteil Übernachtungen nach Unterkunftsart



Der Großteil der Übernachtungen in gewerblichen Betrieben entfiel auf die 4-Stern-Betriebe mit einem Anteil von 35,4 %, dahinter folgten die 3-Stern-Betriebe mit einem Anteil von 22,0 % sowie die 4-Stern-superior-Betriebe mit einem Anteil von 19,0 %. Auffallend ist der hohe Anstieg der Nächtigungen in den 4-Stern-superior-Betrieben (+30,9 %).



Die Kärntner Privatbetriebe verzeichneten 5.179 Nächtigungen in Privatquartieren (-15,6 %), davon 1.240 auf Bauernhöfen. Des Weiteren meldeten sie 16.589 Nächtigungen in Ferienwohnungen (+4,5 %), davon 2.036 auf Bauernhöfen. Die Gesamtzahl der Nächtigungen auf Bauernhöfen (Privatquartiere, private Ferienwohnungen und Ferienhäuser) beträgt 3.276 (+15,0 %).

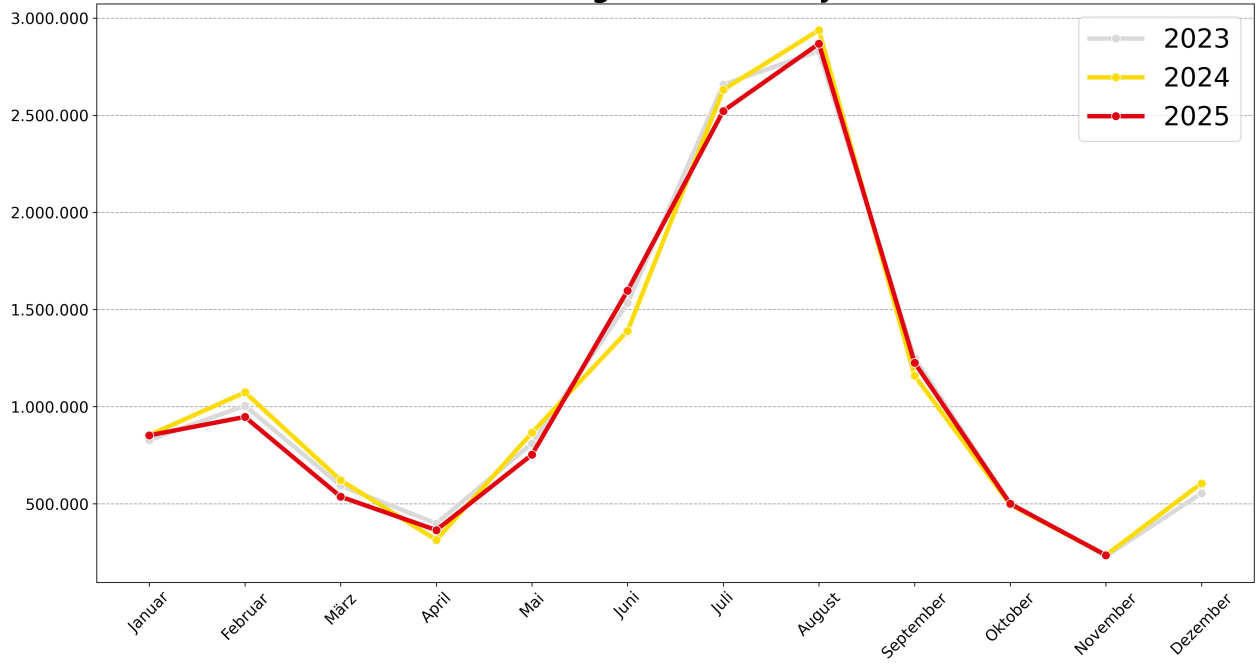
Mit einem Nächtigungsplus von +110,2 % haben sich die Übernachtungen auf Campingplätzen erhöht und beliefen sich im November 2025 auf 3.899. Diese Kategorie leistete einen Beitrag zum Gesamtergebnis im Ausmaß von 1,7 %.

Die Kurheime erzielten 15,4 % der Nächtigungen (-3,8 %). Die Jugendherbergen, die bewirtschafteten Schutzhütten und die sonstigen Unterkünfte erzielten in Summe 2,9 % der November-Nächtigungen.

Tabelle 6: Ankünfte und Übernachtungen in Kärnten nach Unterkunftsarten

Unterkunft	Ankünfte			Übernachtungen		
	Nov 2025	± z. VJ	Anteil	Nov 2025	± z. VJ	Anteil
Gewerbebetriebe	68.009	-1,5%	87,5%	166.437	-1,0%	70,7%
5-Stern-Betriebe	2.975	-6,1%	3,8%	8.966	-7,9%	3,8%
4-Stern-superior-Betriebe	12.637	+40,2%	16,3%	31.615	+30,9%	13,4%
4-Stern-Betriebe	21.559	-19,6%	27,7%	58.988	-14,4%	25,0%
3-Stern-Betriebe	19.660	+1,5%	25,3%	36.644	-1,1%	15,6%
2/1-Stern-Betriebe	4.881	-4,1%	6,3%	10.616	-4,2%	4,5%
FeWo und Ferienhäuser	6.297	+13,0%	8,1%	19.608	+13,8%	8,3%
Privatbetriebe	4.482	+8,2%	5,8%	21.768	-1,1%	9,2%
Privatquartiere nicht auf Bauernhof	899	-0,8%	1,2%	3.939	-23,3%	1,7%
Privatquartiere auf Bauernhof	230	+28,5%	0,3%	1.240	+23,6%	0,5%
private FeWo nicht auf Bauernhof	3.010	+8,0%	3,9%	14.553	+3,7%	6,2%
private Ferienwohnungen auf Bauernhof	343	+26,1%	0,4%	2.036	+10,4%	0,9%
Campingplätze	469	-33,2%	0,6%	3.899	+110,2%	1,7%
Sonstige	4.755	-0,9%	6,1%	43.423	-0,7%	18,4%
Kurheime	1.909	-6,9%	2,5%	36.354	-3,8%	15,4%
Kinder- und Jugenderholungsheime	27	+inf%	0,0%	173	+476,7%	0,1%
Jugendherbergen und Jugendgästehäuser	1.475	-1,9%	1,9%	2.840	-6,6%	1,2%
bewirtschaftete Schutzhütten	10	+400,0%	0,0%	10	-50,0%	0,0%
sonstige Unterkünfte	1.334	+7,5%	1,7%	4.046	+41,3%	1,7%
Insgesamt	77.715	-1,2%	100,0%	235.527	-0,1%	100,0%

Übernachtungen in Kärnten je Monat



Übernachtungen nach Herkunftsländern und Unterkunftsarten im November 2025

Herkunftsland	Gewerbebetriebe		Privatbetriebe		Campingplätze		Sonstige		Gesamt	
	Übernach- tungen	± % zu VJ	Übernach- tungen	± % zu VJ	Übernach- tungen	± % zu VJ	Übernach- tungen	± % zu VJ	Übernach- tungen	± % zu VJ
Insgesamt	166.437	-1,0	21.768	-1,1	3.899	+110,2	43.423	-0,7	235.527	-0,1
darunter										
Österreich	105.821	-4,5	6.057	-9,5	2.944	+388,2	40.761	-3,8	155.583	-3,1
Burgenland	3.960	-1,4	162	-38,9	61	+79,4	1.291	-16,1	5.474	-6,5
Kärnten	23.497	+0,2	996	-25,3	1.330	+5.220,0	15.900	+17,8	41.723	+8,9
Niederösterreich	10.923	-11,2	1.106	+25,4	290	+237,2	2.856	-36,1	15.175	-14,5
Oberösterreich	7.138	-10,5	629	-9,6	42	-28,8	3.692	-0,1	11.501	-7,5
Salzburg	5.487	-21,0	420	+6,1	600	+1.100,0	1.466	-3,4	7.973	-10,5
Steiermark	18.933	-2,1	1.099	-5,7	314	+40,2	5.433	-13,2	25.779	-4,5
Tirol	5.159	-3,0	235	-24,2	220	+780,0	1.672	-10,5	7.286	-3,1
Vorarlberg	2.453	+16,4	75	-29,2	5	-61,5	482	+16,4	3.015	+14,2
Wien	28.271	-3,7	1.335	-13,1	82	-5,7	7.969	-12,6	37.657	-6,1
Ausland	60.616	+5,7	15.711	+2,5	955	-23,7	2.662	+94,6	79.944	+6,2
EU-Länder	51.344	+5,9	14.564	+6,4	941	-20,5	2.554	+103,8	69.403	+7,5
Belgien	187	-14,6	11	+120,0	2	-87,5	2	-71,4	202	-18,2
Bulgarien	281	-5,1	175	+127,3	1	-	34	-	491	+31,6
Dänemark	90	+87,5	48	+140,0	2	0,0	-	-	140	+100,0
Deutschland	23.958	+17,6	3.735	-1,4	445	-19,2	648	+43,7	28.786	+14,4
Baden-Württemberg	2.281	-21,9	210	-50,6	40	-64,0	34	-40,4	2.565	-27,0
Bayern	14.935	+59,6	1.912	+26,6	231	-16,9	354	+89,3	17.432	+53,8
Berlin	1.143	-27,6	158	-38,5	69	+46,8	23	-4,2	1.393	-27,0
Mitteldeutschland ¹⁾	1.436	-12,5	361	+33,2	23	+4,5	77	+4,1	1.897	-5,5
Norddeutschland ²⁾	1.050	-7,7	326	+77,2	33	+32,0	48	+336,4	1.457	+7,3
Nordrhein-Westfalen	1.593	-5,7	391	-49,8	29	-27,5	72	+67,4	2.085	-18,3
Ostdeutschland ³⁾	1.520	-25,7	377	+3,9	20	-28,6	40	-27,3	1.957	-21,5
Estland	28	+12,0	116	+78,5	-	-	-	-	144	+60,0
Finnland	63	-4,5	27	+145,5	-	-	-	-	90	+9,8
Frankreich	380	+2,7	24	-73,9	159	+74,7	1	-91,7	564	-0,2
Griechenland	98	+4,3	3	-	-	-	4	+100,0	105	+9,4
Irland	97	+47,0	39	+3.800,0	-	-	-	-	136	+103,0
Italien	8.437	-24,0	909	-18,0	207	-27,6	243	+32,8	9.796	-22,8
Kroatien	2.714	+18,6	1.275	+33,9	-	-	233	+51,3	4.222	+23,5
Lettland	41	+105,0	-	-	-	-	-	-	41	+64,0
Litauen	69	+176,0	180	+386,5	-	-	-	-	249	+301,6
Luxemburg	26	-64,9	38	+1.166,7	-	-	-	-	64	-20,0
Malta	55	-66,5	32	-	-	-	-	-	87	-47,0
Niederlande	690	-37,4	228	+78,1	28	-42,9	11	-67,6	957	-27,2
Polen	2.861	+79,7	2.301	+44,2	9	-59,1	553	+2.665,0	5.724	+77,2
Portugal	55	-61,8	-	-	-	-	-	-	55	-67,8
Rumänien	954	-17,7	585	-23,4	-	-	222	+3.600,0	1.761	-8,9
Schweden	167	+45,2	17	+325,0	4	+100,0	-	-	188	+55,4
Slowakei	1.879	+5,3	1.456	-11,1	12	-60,0	51	-1,9	3.398	-3,0
Slowenien	2.609	+2,0	832	-13,8	24	-46,7	218	+9,5	3.683	-2,2
Spanien	314	+0,3	104	+215,2	2	+100,0	-	-	420	+16,7
Tschechische Republik	2.278	+25,7	674	+11,8	14	-63,2	19	-54,8	2.985	+19,6
Ungarn	3.004	+13,8	1.755	+0,2	32	+60,0	305	+317,8	5.096	+13,6
Zypern	9	+200,0	-	-	-	-	10	-	19	+26,7

Herkunftsland	Gewerbebetriebe		Privatbetriebe		Campingplätze		Sonstige		Gesamt	
	Übernach- tungen	± % zu VJ	Übernach- tungen	± % zu VJ	Übernach- tungen	± % zu VJ	Übernach- tungen	± % zu VJ	Übernach- tungen	± % zu VJ
Nicht-EU-Länder	9.272	+4,7	1.147	-30,1	14	-79,7	108	-6,1	10.541	-1,3
Arabische Länder Asiens ⁴	83	-75,6	-	-	-	-	-	-	83	-76,8
Australien	164	+26,2	3	-86,4	-	-	-	-	167	+7,1
Brasilien	66	+135,7	-	-	-	-	-	-	66	+32,0
China ⁵	412	-30,2	6	-88,5	-	-	-	-	418	-34,9
ehem. Jugoslawien ⁶	1.995	+49,4	381	-3,5	-	-	3	-25,0	2.379	+37,2
Indien	213	-37,5	24	+380,0	-	-	3	-	240	-30,6
Island	25	-3,8	-	-	-	-	-	-	25	-3,8
Israel	140	-32,0	7	-	-	-	-	-	147	-28,6
Japan	205	-46,3	9	+350,0	-	-	-	-	214	-44,3
Kanada	112	+19,1	18	+125,0	-	-	-	-	130	+25,0
Neuseeland	6	-78,6	4	+100,0	-	-	-	-	10	-66,7
Norwegen	40	-9,1	-	-	-	-	1	-	41	-50,0
Russland	212	+271,9	1	-98,9	-	-	-	-	213	+32,3
Saudi-Arabien	42	-63,2	12	+20,0	-	-	-	-	54	-56,5
Schweiz und Liechtenstein	1.086	-18,6	118	-10,6	12	-50,0	27	-44,9	1.243	-19,2
Südafrika	49	-16,9	12	-	-	-	-	-	61	+3,4
Südkorea	112	-35,3	3	-	-	-	-	-	115	-33,5
Südostasien ⁷	508	+22,1	6	-92,7	-	-	2	-75,0	516	+2,0
Taiwan	106	+130,4	6	-	-	-	-	-	112	+143,5
Türkei	165	-18,3	2	-95,7	-	-	3	-	170	-31,5
übrige GUS ⁸	96	+174,3	8	-52,9	-	-	30	-	134	+157,7
Übriges Afrika	155	+66,7	21	-86,9	-	-	-	-	176	-33,6
Übriges Asien	28	+40,0	-	-	-	-	-	-	28	+40,0
Übriges Ausland	1.017	+141,6	1	-99,3	-	-	-	-	1.018	+80,2
Ukraine	336	+13,5	187	-22,1	-	-	12	+500,0	535	-0,6
USA	804	-17,9	207	+256,9	-	-	20	+81,8	1.031	-1,6
Vereinigte Arabische Emirate	71	+82,1	24	+33,3	-	-	-	-	95	+66,7
Vereinigtes Königreich	917	+0,1	82	-9,9	2	-33,3	3	0,0	1.004	-0,9
Zentral- und Südamerika	107	-7,8	5	-80,8	-	-	4	-63,6	116	-24,2

1) Hessen, Rheinland-Pfalz, Saarland.

2) Bremen, Hamburg, Niedersachsen, Schleswig-Holstein.

3) Brandenburg, Mecklenburg-Vorpommern, Sachsen, Sachsen-Anhalt, Thüringen.

4) Bahrain, Irak, Jemen, Jordanien, Katar, Kuwait, Libanon, Oman, Syrien.

5) Inklusive Hongkong, Macao.

6) Bosnien und Herzegowina, Kosovo, Montenegro, Nordmazedonien, Serbien; ohne Kroatien und Slowenien.

7) Brunei, Indonesien, Kambodscha, Laos, Malaysia, Nordkorea, Philippinen, Singapur, Thailand, Vietnam.

8) Armenien, Aserbaidschan, Belarus, Georgien, Kasachstan, Kirgisistan, Moldawien, Tadschikistan, Turkmenistan, Usbekistan.

Gewerbebetriebe: 5-Sterne, 4-Sterne superior, 4-Sterne, 3-Sterne, 2/1-Sterne, gewerbl. Ferienwohnungen, -häuser

Privatbetriebe: Privatquartiere auf bzw. nicht auf Bauernhof, private Ferienwohnungen, -häuser auf bzw. nicht auf Bauernhof

Sonstige: Kurheime der Sozialversicherungsträger, Private und öffentliche Kurheime, Kinder- und Jugendherbergshäuser, Jugendherbergen, Bewirtschaftete Schutzhütten, Sonstige Unterkünfte

Quelle: Amt der Kärntner Landesregierung, Landesstelle für Statistik

Ankünfte und Übernachtungen in den Kärntner Gemeinden im November 2025

Bezirk Gemeinde	Ankünfte			Übernachtungen		
	Nov 2025	± z. VJ	Anteil	Nov 2025	± z. VJ	Anteil
Klagenfurt (Stadt)	13.625	-4,5%	17,5%	24.817	-5,7%	10,5%
Villach (Stadt)	15.738	+0,9%	20,3%	43.128	+0,2%	18,3%
Feldkirchen	6.280	+3,5%	8,1%	18.727	+8,9%	8,0%
Albeck	48	-31,4%	0,1%	105	-59,6%	0,0%
Feldkirchen in Kärnten	449	-3,4%	0,6%	1.464	-1,9%	0,6%
Glanegg	10	-28,6%	0,0%	22	-88,5%	0,0%
Gnesau	25	-3,8%	0,0%	126	+46,5%	0,1%
Himmelberg	55	+52,8%	0,1%	365	+28,1%	0,2%
Ossiach	673	+44,7%	0,9%	2.050	+93,4%	0,9%
Reichenau	1.477	-4,1%	1,9%	4.368	-5,3%	1,9%
St. Urban	294	+53,9%	0,4%	883	+102,1%	0,4%
Steindorf am Ossiacher See	3.249	-0,4%	4,2%	9.344	+6,5%	4,0%
Steuerberg		-	-		-	-
Hermagor	3.796	+11,6%	4,9%	14.022	-2,5%	6,0%
Dellach	449	-0,4%	0,6%	1.566	-13,2%	0,7%
Gitschtal	295	+16,6%	0,4%	3.573	-9,4%	1,5%
Hermagor-Pressegger See	2.235	+26,8%	2,9%	6.510	+8,5%	2,8%
Kirchbach	12	-57,1%	0,0%	62	-33,3%	0,0%
Kötschach-Mauthen	175	-34,5%	0,2%	451	-37,7%	0,2%
Lesachtal	630	+0,6%	0,8%	1.729	-1,3%	0,7%
St. Stefan im Gailtal	-	-100,0%	0,0%	131	+111,3%	0,1%
Klagenfurt Land	5.384	-11,0%	6,9%	12.107	-14,2%	5,1%
Ebenthal in Kärnten	GEHEIM	GEHEIM	GEHEIM	GEHEIM	GEHEIM	GEHEIM
Feistritz im Rosental	1	-92,3%	0,0%	111	+404,5%	0,0%
Ferlach	557	-14,8%	0,7%	1.089	-18,6%	0,5%
Grafenstein	GEHEIM	GEHEIM	GEHEIM	GEHEIM	GEHEIM	GEHEIM
Keutschach am See	39	-64,9%	0,1%	338	-27,3%	0,1%
Köttmannsdorf	75	+70,5%	0,1%	174	-21,6%	0,1%
Krumpendorf am Wörthersee	633	-23,3%	0,8%	1.429	-20,7%	0,6%
Ludmannsdorf	9	-59,1%	0,0%	19	-82,9%	0,0%
Magdalensberg	493	-19,8%	0,6%	990	-11,8%	0,4%
Maria Rain	3	-86,4%	0,0%	9	-86,2%	0,0%
Maria Saal	35	-39,7%	0,0%	71	-40,3%	0,0%
Maria Wörth	182	+2,8%	0,2%	1.406	-23,3%	0,6%
Moosburg	29	+52,6%	0,0%	152	+149,2%	0,1%
Pörtschach am Wörther See	2.373	+6,0%	3,1%	5.094	-1,0%	2,2%
Schiefling am Wörthersee	75	+240,9%	0,1%	136	+106,1%	0,1%
St. Margareten im Rosental	4	+33,3%	0,0%	4	-93,0%	0,0%
Techelsberg am Wörther See	849	-29,7%	1,1%	1.056	-35,6%	0,4%
Zell	10	-	0,0%	10	-	0,0%

Bezirk Gemeinde	Ankünfte			Übernachtungen		
	Nov 2025	± z. VJ	Anteil	Nov 2025	± z. VJ	Anteil
Sankt Veit an der Glan	3.807	+2,5%	4,9%	25.648	-3,1%	10,9%
Althofen	1.251	+3,0%	1,6%	19.253	-3,5%	8,2%
Brückl	2	-92,3%	0,0%	8	-86,9%	0,0%
Deutsch-Griffen	46	-	0,1%	77	+670,0%	0,0%
Eberstein	96	+1271,4%	0,1%	291	+546,7%	0,1%
Frauenstein	48	+4,3%	0,1%	203	+48,2%	0,1%
Friesach	96	-38,5%	0,1%	318	-35,0%	0,1%
Glödnitz	49	+44,1%	0,1%	145	+31,8%	0,1%
Gurk	297	-8,6%	0,4%	505	-26,9%	0,2%
Guttaring	130	+83,1%	0,2%	622	+180,2%	0,3%
Hüttenberg	13	+550,0%	0,0%	42	+147,1%	0,0%
Klein St. Paul	146	+62,2%	0,2%	434	+55,6%	0,2%
Liebenfels	50	-5,7%	0,1%	199	-38,8%	0,1%
Metnitz	14	-44,0%	0,0%	30	-65,1%	0,0%
Micheldorf	GEHEIM	GEHEIM	GEHEIM	GEHEIM	GEHEIM	GEHEIM
Möbling	32	+166,7%	0,0%	111	-7,5%	0,0%
St. Georgen am Längsee	708	+10,5%	0,9%	1.705	+10,1%	0,7%
St. Veit an der Glan	730	-20,0%	0,9%	1.430	-30,7%	0,6%
Straßburg	19	+35,7%	0,0%	72	+84,6%	0,0%
Weitensfeld im Gurktal	GEHEIM	GEHEIM	GEHEIM	GEHEIM	GEHEIM	GEHEIM
Spittal an der Drau	12.990	-1,9%	16,7%	36.222	-5,1%	15,4%
Bad Kleinkirchheim	3.312	-15,4%	4,3%	7.473	-21,1%	3,2%
Baldramsdorf	22	-50,0%	0,0%	127	-73,2%	0,1%
Berg im Drautal	81	+107,7%	0,1%	193	+60,8%	0,1%
Dellach im Drautal	33	+6,5%	0,0%	122	+87,7%	0,1%
Flattach	2.309	+14,0%	3,0%	7.645	+29,9%	3,2%
Gmünd in Kärnten	274	+41,2%	0,4%	540	+49,6%	0,2%
Greifenburg	44	-39,7%	0,1%	169	-20,3%	0,1%
Großkirchheim	61	-22,8%	0,1%	217	-26,9%	0,1%
Heiligenblut am Großglockner	179	-1,1%	0,2%	600	+20,2%	0,3%
Irschen	67	-37,4%	0,1%	513	-3,2%	0,2%
Kleblach-Lind	13	+116,7%	0,0%	23	-84,4%	0,0%
Krems in Kärnten	28	-15,2%	0,0%	70	-78,3%	0,0%
Lendorf	132	-52,0%	0,2%	439	-24,8%	0,2%
Lurnfeld	64	-52,2%	0,1%	105	-63,5%	0,0%
Mallnitz	354	-29,5%	0,5%	821	-48,5%	0,3%
Malta	39	+129,4%	0,1%	148	+64,4%	0,1%
Millstatt am See	1.141	+16,3%	1,5%	2.439	-2,6%	1,0%
Mörtschach	21	-60,4%	0,0%	218	-27,3%	0,1%
Mühdorf	121	+72,9%	0,2%	421	+43,2%	0,2%
Oberdrauburg	56	-9,7%	0,1%	293	+120,3%	0,1%
Obervellach	316	-21,6%	0,4%	1.190	-20,6%	0,5%
Radenthein	298	-15,1%	0,4%	848	-28,6%	0,4%
Rangersdorf	44	+7,3%	0,1%	227	+110,2%	0,1%

Bezirk Gemeinde	Ankünfte			Übernachtungen		
	Nov 2025	± z. VJ	Anteil	Nov 2025	± z. VJ	Anteil
Reißeck	87	-36,5%	0,1%	295	-36,8%	0,1%
Rennweg am Katschberg	1.559	+46,2%	2,0%	4.894	+27,5%	2,1%
Sachsenburg	70	-42,6%	0,1%	133	-52,8%	0,1%
Seeboden am Millstätter See	174	-48,8%	0,2%	542	-47,8%	0,2%
Spittal an der Drau	1.309	-2,9%	1,7%	2.447	-15,6%	1,0%
Stall	45	+2,3%	0,1%	210	-53,3%	0,1%
Steinfeld	209	+20,1%	0,3%	348	-13,6%	0,1%
Trebesing	270	+187,2%	0,3%	1.414	+108,2%	0,6%
Weißensee	237	-4,8%	0,3%	1.057	+26,0%	0,4%
Winklern	21	-58,0%	0,0%	41	-87,0%	0,0%
Villach Land	9.686	-7,5%	12,5%	30.288	+6,5%	12,9%
Afritz am See	8	-87,3%	0,0%	2.504	+1372,9%	1,1%
Arnoldstein	622	+38,2%	0,8%	1.768	+40,2%	0,8%
Arriach	23	-36,1%	0,0%	92	-47,7%	0,0%
Bad Bleiberg	1.015	+16,7%	1,3%	9.761	+2,3%	4,1%
Feistritz an der Gail	GEHEIM	GEHEIM	GEHEIM	GEHEIM	GEHEIM	GEHEIM
Feld am See	26	+85,7%	0,0%	72	+5,9%	0,0%
Ferndorf	15	-60,5%	0,0%	80	-38,5%	0,0%
Finkenstein am Faaker See	856	-27,0%	1,1%	2.499	-22,6%	1,1%
Fresach	7	-80,6%	0,0%	63	-46,2%	0,0%
Hohenthurn	1.104	-13,1%	1,4%	1.387	-14,9%	0,6%
Nötsch im Gailtal	14	-82,7%	0,0%	34	-86,5%	0,0%
Paternion	224	+86,7%	0,3%	569	+187,4%	0,2%
Rosegg	225	+86,0%	0,3%	464	+162,1%	0,2%
St. Jakob im Rosental	24	-63,6%	0,0%	56	-65,6%	0,0%
Stockenboi	GEHEIM	GEHEIM	GEHEIM	GEHEIM	GEHEIM	GEHEIM
Treffen am Ossiacher See	905	-0,8%	1,2%	2.367	+13,7%	1,0%
Velden am Wörther See	4.299	-13,9%	5,5%	7.621	-10,5%	3,2%
Weissenstein	29	-25,6%	0,0%	45	-40,8%	0,0%
Wernberg	267	+45,1%	0,3%	847	+63,5%	0,4%
Völkermarkt	2.783	+8,6%	3,6%	15.056	+19,6%	6,4%
Bleiburg	287	+8,7%	0,4%	514	-11,2%	0,2%
Diex	398	-3,9%	0,5%	1.366	+0,7%	0,6%
Eberndorf	153	+118,6%	0,2%	270	+21,1%	0,1%
Eisenkappel-Vellach	514	+26,3%	0,7%	6.351	-2,4%	2,7%
Feistritz ob Bleiburg	143	-32,9%	0,2%	381	-26,0%	0,2%
Gallizien	4	-	0,0%	40	+1233,3%	0,0%
Globasnitz	GEHEIM	GEHEIM	GEHEIM	GEHEIM	GEHEIM	GEHEIM
Griffen	151	-27,1%	0,2%	462	+5,2%	0,2%
Ruden	GEHEIM	GEHEIM	GEHEIM	GEHEIM	GEHEIM	GEHEIM
Sittersdorf	49	+88,5%	0,1%	91	+42,2%	0,0%
St. Kanzian am Klopeiner See	384	+20,8%	0,5%	3.437	+129,4%	1,5%
Völkermarkt	692	+7,6%	0,9%	2.126	+51,1%	0,9%

Bezirk Gemeinde	Ankünfte			Übernachtungen		
	Nov 2025	± z. VJ	Anteil	Nov 2025	± z. VJ	Anteil
Wolfsberg	3.626	+10,0%	4,7%	15.512	+3,0%	6,6%
Bad St. Leonhard im Lavanttal	982	+5,7%	1,3%	5.602	+3,2%	2,4%
Frantschach-St. Gertraud	387	+13,2%	0,5%	2.046	+25,7%	0,9%
Lavamünd	92	+95,7%	0,1%	290	+48,0%	0,1%
Preitenegg	64	+68,4%	0,1%	234	+50,0%	0,1%
Reichenfels	162	-9,0%	0,2%	271	-24,7%	0,1%
St. Andrä	39	-73,5%	0,1%	168	-80,0%	0,1%
St. Georgen im Lavanttal	136	+61,9%	0,2%	316	+79,5%	0,1%
St. Paul im Lavanttal	187	-21,4%	0,2%	325	-34,7%	0,1%
Wolfsberg	1.577	+21,9%	2,0%	6.260	+8,2%	2,7%
Kärnten	77.715	-1,2%	100,0%	235.527	-0,1%	100,0%

Quelle: Landesstelle für Statistik Kärnten