

Der Tourismus in Kärnten

April 2026



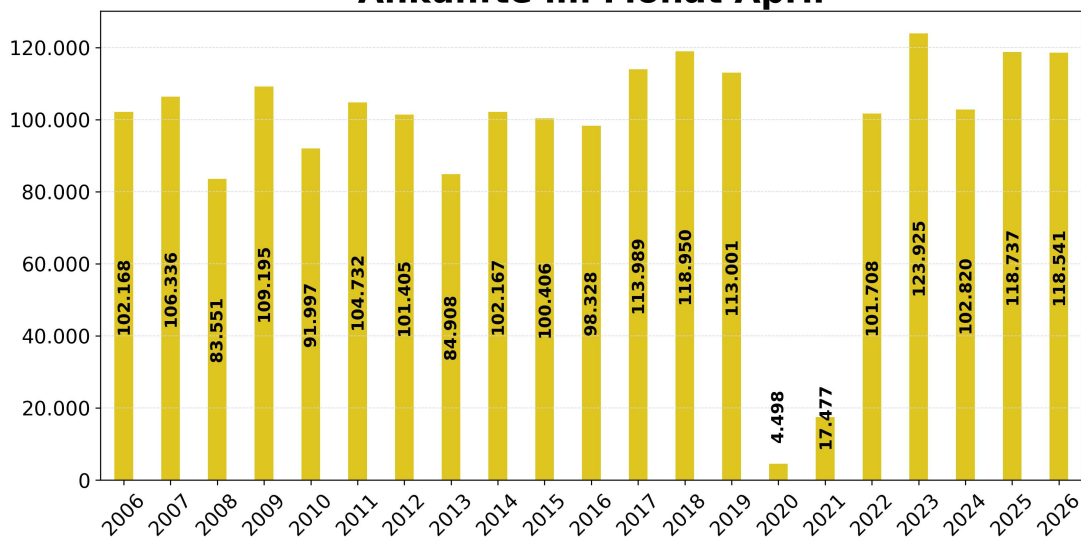
Foto HG: (c) maria_may | shutterstock.com

1 Überblick

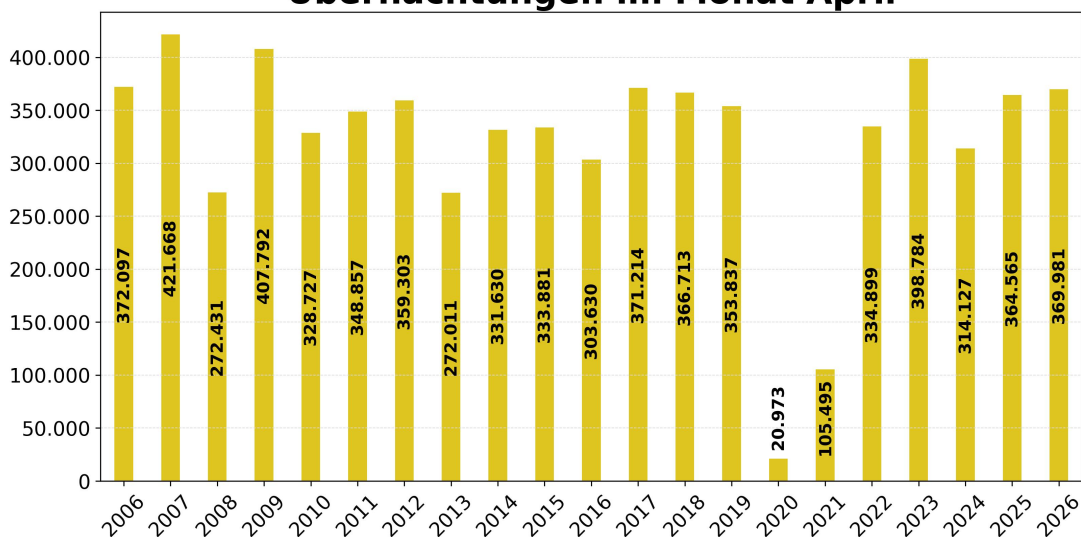
Die Landesstelle für Statistik gibt bekannt, dass für den Monat April 2026 die Kärntner Tourismusbetriebe vorläufig insgesamt 118.541 Ankünfte und 369.981 Übernachtungen gemeldet haben. Gegenüber dem April des Vorjahres errechnet sich bei den Ankünften ein Rückgang von -0,2 % und bei den Übernachtungen ein Zuwachs von +1,5 %. Die durchschnittliche Aufenthaltsdauer belief sich auf 3,1 Nächtingungen.

Seit Beginn der monatlichen Aufzeichnungen über den Tourismus in Kärnten im Jahr 1968 wurde bei den Ankünften hiermit der 4. Rang erzielt. Betreffend Nächtingungen reiht sich das diesjährige April-Ergebnis im langjährigen Vergleich an der 10. Stelle ein. Den höchsten Wert erreichte Kärnten im April 2007 mit 421.668 Gästenächtingungen.

Ankünfte im Monat April



Übernachtungen im Monat April

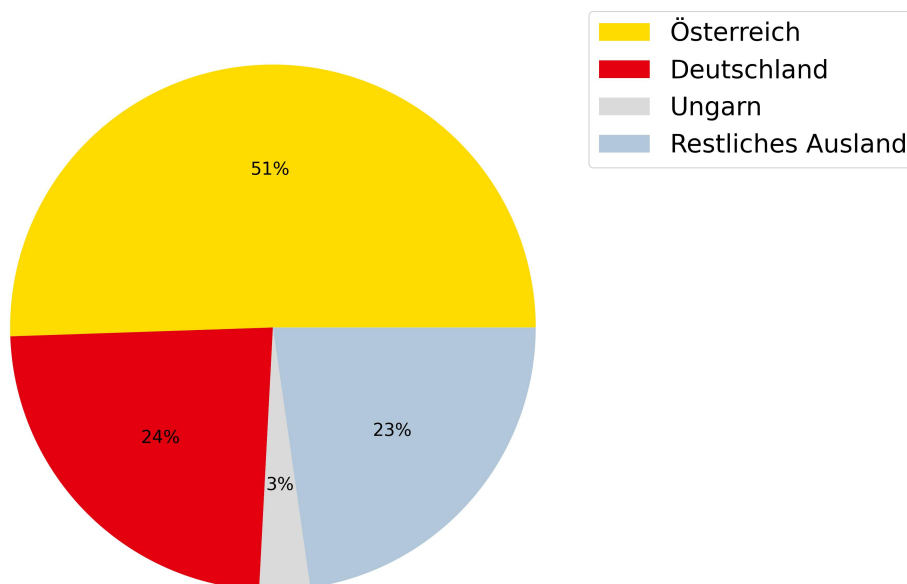


2 Herkunftsländer

Die Ankünfte ausländischer Gäste sank im Vergleich zum Vorjahresmonat um -3,9 % auf 56.426. Die inländischen Gästeankünfte erhöhten sich um +3,5 % auf 62.115. Die Zahl der Nächtigungen ausländischer Gäste veränderte sich um +1,6 % und lag bei 182.997, jene der Inländer stieg um +1,4 % auf 186.984. Der Anteil ausländischer Gäste an den Gesamtnächtigungen im April 2026 beträgt 49,5 %, jene der inländischen Gäste 50,5 %.

Werden die Herkunftsländer nach dem Anteil an den Gesamtnächtigungen gereiht, liegt Österreich vor dem Herkunftsland Deutschland. An der dritten Stelle ist das Herkunftsland Ungarn zu platzieren. Die drei erstgereihten Länder erreichten 285.912 Nächtigungen bzw. 77,3 % der Gesamtnächtigungen im April 2026.

Übernachtungen nach Herkunft



2.1 Gäste aus Österreich

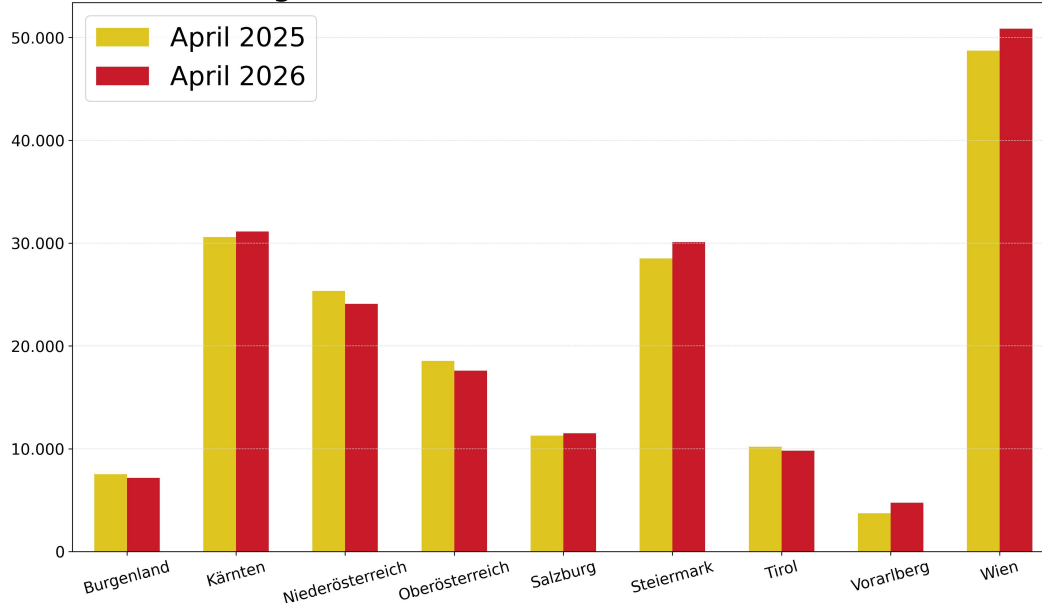
Im April 2026 konnten 62.115 österreichische Gästeankünfte (+3,5 %) in Kärnten verzeichnet werden. Insgesamt verbuchten die Beherbergungsbetriebe 186.984 Übernachtungen von inländischen Gästen (+1,4 %). Die meisten Nächtigungen entfielen auf Personen aus Wien mit 27,2 %. Des Weiteren entfielen 16,7 % der Nächtigungen auf Personen aus Kärnten und 16,1 % der Nächtigungen auf Personen aus der Steiermark.

Die Länder mit den größten Zuwächsen waren Vorarlberg mit +27,6 %, die Steiermark mit +5,6 % und Wien mit +4,4 %. Die Länder mit den größten Rückgängen waren Oberösterreich mit -5,1 %, Niederösterreich mit -5,0 % und das Burgenland mit -4,9 %. Die durchschnittliche Aufenthaltsdauer der österreichischen Gäste belief sich auf 3,0 Übernachtungen.

Tabelle 1: Ankünfte und Übernachtungen österreichischer Gäste in Kärnten

Bundesland	Ankünfte			Übernachtungen		
	Apr 2026	± z. VJ	Anteil	Apr 2026	± z. VJ	Anteil
Burgenland	2.600	-5,9%	4,2%	7.154	-4,9%	3,8%
Kärnten	7.733	-0,9%	12,4%	31.134	+1,8%	16,7%
Niederösterreich	8.243	-8,8%	13,3%	24.084	-5,0%	12,9%
Oberösterreich	6.725	+5,3%	10,8%	17.589	-5,1%	9,4%
Salzburg	4.199	-0,0%	6,8%	11.504	+2,0%	6,2%
Steiermark	10.953	+6,2%	17,6%	30.094	+5,6%	16,1%
Tirol	3.419	+1,5%	5,5%	9.821	-3,7%	5,3%
Vorarlberg	2.142	+51,8%	3,4%	4.752	+27,6%	2,5%
Wien	16.101	+9,4%	25,9%	50.852	+4,4%	27,2%
Österreich	62.115	+3,5%	100,0%	186.984	+1,4%	100,0%

Übernachtungen nach österreichischen Herkunftsbundesländern



2.2 Gäste aus dem Ausland

Die Anzahl von Ankünften nicht-österreichischer Gäste im April 2026 belief sich auf 56.426 (-3,9 %) und jene der Nächtigungen auf 182.997 (+1,6 %). Bei den Übernachtungen ausländischer Gäste wurden 47,8 % von Gästen aus Deutschland (-7,2 %), 6,3 % von Gästen aus Ungarn (+36,3 %), 5,4 % von Gästen aus Tschechien (+54,1 %) und 5,2 % von Gästen aus Italien (-15,6 %) erzielt. Einen deutlichen Zuwachs der Nächtigungen verzeichnete man von Gästen aus Kroatien (+64,1 %).

Anteile der Übernachtungen aus den wichtigsten ausländischen Herkunftsländern

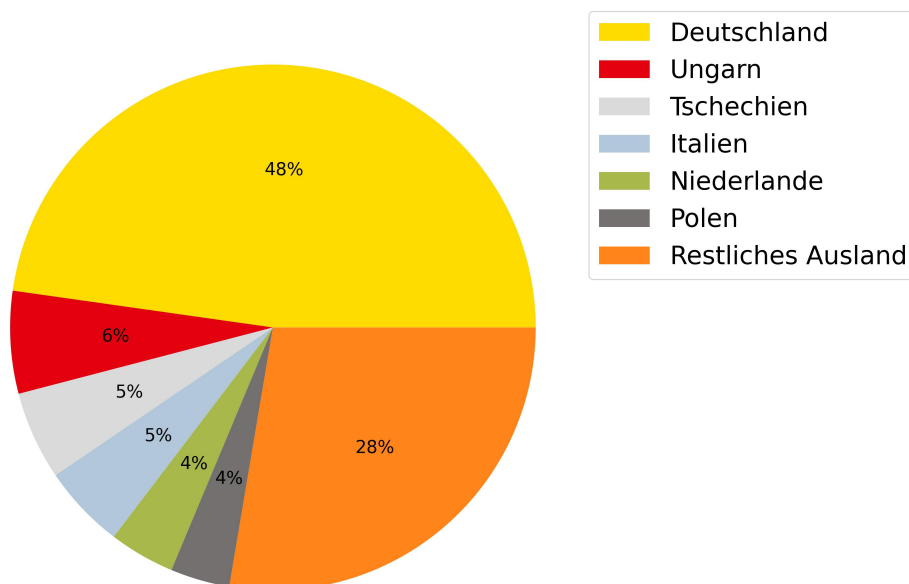


Tabelle 2: Ankünfte und Übernachtungen nach Anzahl der Übernachtungen je Herkunftsland

Herkunftsland	Ankünfte			Übernachtungen		
	Apr 2026	± z. VJ	Anteil	Apr 2026	± z. VJ	Anteil
Deutschland	24.641	-12,7%	43,7%	87.401	-7,2%	47,8%
Ungarn	3.036	+28,3%	5,4%	11.527	+36,3%	6,3%
Tschechien	3.538	+41,1%	6,3%	9.958	+54,1%	5,4%
Italien	5.370	-15,6%	9,5%	9.425	-15,6%	5,2%
Niederlande	2.033	-7,4%	3,6%	7.392	-8,4%	4,0%
Polen	2.210	-17,9%	3,9%	6.675	+0,2%	3,6%
Slowakei	2.079	+14,4%	3,7%	6.529	+1,5%	3,6%
Schweiz und Liechtenstein	2.059	+5,2%	3,6%	5.234	+2,7%	2,9%
Belgien	1.033	-26,5%	1,8%	5.067	-29,3%	2,8%
Kroatien	1.868	+69,2%	3,3%	4.850	+64,1%	2,7%
Vereinigtes Königreich	687	-17,8%	1,2%	4.833	+18,1%	2,6%
Slowenien	2.060	+23,1%	3,7%	4.734	+38,9%	2,6%
Bosn./N-Maz./Serb./Mont./Kos.	742	+3,5%	1,3%	2.834	+23,5%	1,5%
Rumänien	599	+7,2%	1,1%	2.680	+14,5%	1,5%
andere Länder	4.471	+3,8%	7,9%	13.858	+21,5%	7,6%
Gesamt	56.426	-3,9%	100,0%	182.997	+1,6%	100,0%

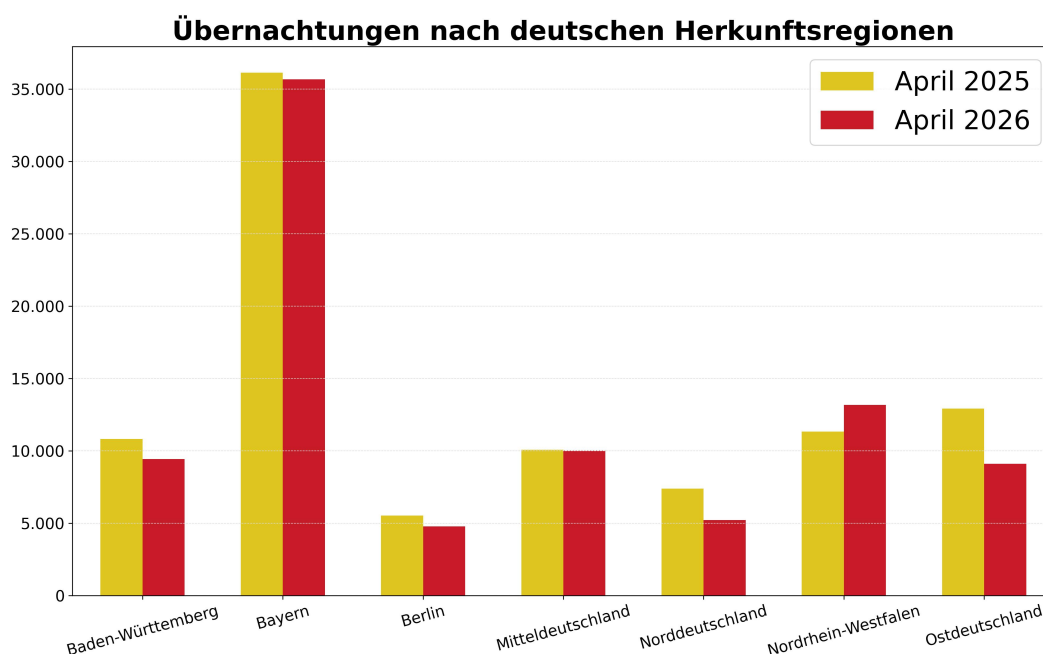
2.3 Gäste aus Deutschland

Im April 2026 zählte der Kärntner Tourismus insgesamt 24.641 Ankünfte deutscher Gäste (-12,7 %). Mit einer Anzahl von 87.401 Übernachtungen (-7,2 %) konnte eine durchschnittliche Aufenthaltsdauer von 3,5 Übernachtungen erzielt werden. Der Anteil der Nächtigungen von Gästen aus Deutschland an allen Nächtigungen von nicht österreichischen Gästen belief sich auf 47,8 %. In der Gliederung nach den deutschen Bundesländern/Herkunftsregionen entfielen 40,8 % der Nächtigungen auf Bayern (-1,3 %), 15,1 % auf Nordrhein-Westfalen (+16,3 %) und 11,5 % auf Mitteldeutschland (-0,5 %).

Tabelle 3: Ankünfte und Übernachtungen nach deutschen Herkunftsregionen

Bundesland	Ankünfte			Übernachtungen		
	Apr 2026	± z. VJ	Anteil	Apr 2026	± z. VJ	Anteil
Baden-Württemberg	2.748	-21,1%	11,2%	9.433	-12,8%	10,8%
Bayern	11.544	-2,4%	46,8%	35.672	-1,3%	40,8%
Berlin	1.469	-3,2%	6,0%	4.786	-13,4%	5,5%
Mitteldeutschland	2.612	-10,6%	10,6%	10.014	-0,5%	11,5%
Norddeutschland	1.366	-35,3%	5,5%	5.215	-29,4%	6,0%
Nordrhein-Westfalen	2.483	-17,3%	10,1%	13.179	+16,3%	15,1%
Ostdeutschland	2.419	-28,1%	9,8%	9.102	-29,5%	10,4%
Deutschland	24.641	-12,7%	100,0%	87.401	-7,2%	100,0%

Anmerkung: Mitteldeutschland = Hessen, Rheinland-Pfalz, Saarland; Norddeutschland = Bremen, Hamburg, Niedersachsen, Schleswig-Holstein; Ostdeutschland = Brandenburg, Mecklenburg-Vorpommern, Sachsen, Sachsen-Anhalt, Thüringen



3 Gemeinden und Tourismusregionen

Kärnten ist in neun Tourismusregionen gegliedert nach denen die Gemeindeergebnisse zusammengefasst werden, um Auswertungen für die jeweilige Region zu erhalten. Nachstehende Tabelle gibt Auskunft über die Entwicklung der Ankünfte und Nächtigungen im April 2026 im Vergleich zum Vorjahresmonat. 25,5 % der Gästenächtigungen in Kärnten konnten in der Region Villach verbucht werden, gefolgt von der Region Bad Kleinkirchheim/Millstätter See/Nockberge mit 13,9 % und der Region Wörthersee/Rosental mit 12,7 %. Die zwei Tourismusregionen mit den größten Zuwächsen waren Katschberg/Lieser- und Maltatal (+58,0 %) und Klopeiner See – Südkärnten/Lavanttal (+9,5 %). Die zwei Tourismusregionen mit den größten Rückgängen waren Hohe Tauern – die Nationalpark Region in Kärnten (-15,4 %) und Kärnten-Mitte (-8,4 %).

Tabelle 4: Ankünfte und Übernachtungen nach Tourismusregionen

Tourismusregion	Ankünfte			Übernachtungen		
	Apr 2026	± z. VJ	Anteil	Apr 2026	± z. VJ	Anteil
Bad Kleinkirchheim/Millstätter See/Nockberge	15.838	-0,9%	13,4%	51.531	+0,1%	13,9%
Hohe Tauern – die Nationalpark Region in Kärnten	6.649	-18,9%	5,6%	26.256	-15,4%	7,1%
Katschberg/Lieser- und Maltatal	2.621	+27,4%	2,2%	10.369	+58,0%	2,8%
Klopeiner See – Südkärnten/Lavanttal	11.195	+10,4%	9,4%	44.334	+9,5%	12,0%
Kärnten-Mitte	5.343	-4,8%	4,5%	28.814	-8,4%	7,8%
Nassfeld – Pressegger See/Lesachtal/Weissensee	6.650	-10,2%	5,6%	32.744	-1,7%	8,9%
Region Klagenfurt	17.823	+0,2%	15,0%	34.478	+0,5%	9,3%
Region Villach	31.680	+0,4%	26,7%	94.356	+7,3%	25,5%
Wörthersee/Rosental	20.742	+3,8%	17,5%	47.099	-1,8%	12,7%
Kärnten gesamt	118.541	-0,2%	100,0%	369.981	+1,5%	100,0%

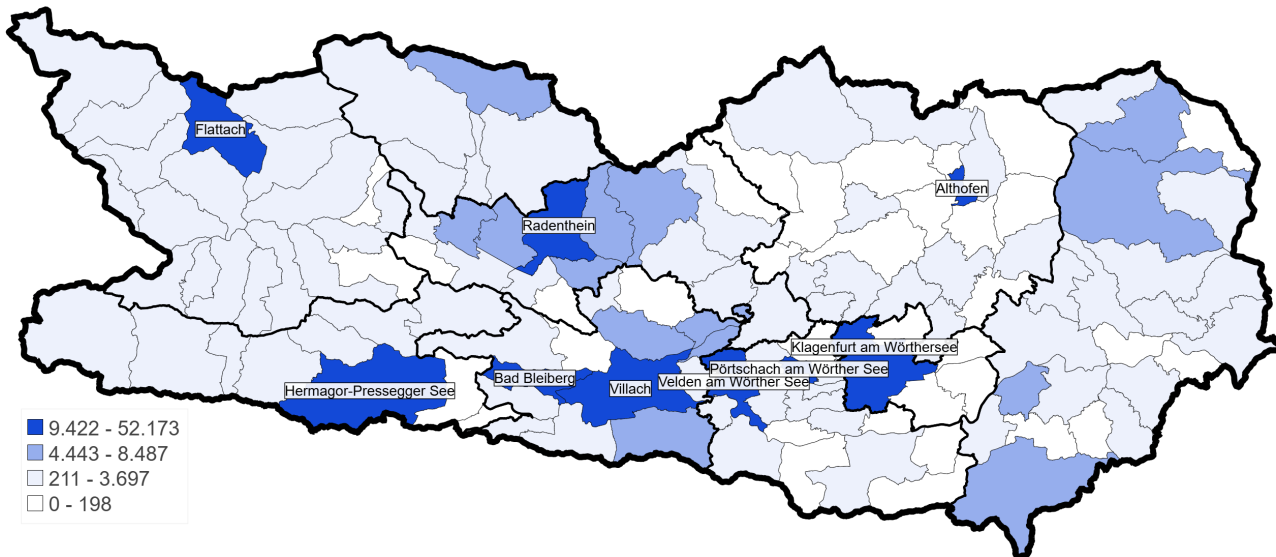
Wie nachstehende Tabelle zeigt, konnte die Anzahl an Übernachtungen in 17 der 30 nächtigungsstärksten Gemeinden im April 2026 im Vergleich zum Vorjahresmonat zulegen. Die größten Zuwächse verzeichneten die Gemeinden Rennweg am Katschberg (+139,0 %), Schiefeling am Wörthersee (+55,8 %) sowie Treffen am Ossiacher See (+27,7 %). Die Gemeinden mit den höchsten Rückgängen waren Flattach (-30,2 %), Krumpendorf am Wörthersee (-22,7 %) sowie Mallnitz (-17,8 %).

Die meisten Übernachtungen verbuchten die Gemeinden Villach (52.173), Klagenfurt am Wörthersee (34.220) und Hermagor-Pressegger See (23.166). 81,2 % aller Übernachtungen entfielen auf die 30 nächtigungsstärksten Gemeinden Kärntens.

Tabelle 5: Ankünfte und Übernachtungen der 30 nächststärksten Gemeinden Kärntens

Rang	Gemeinde	Ankünfte			Übernachtungen			Dauer
		Apr 2026	± z. VJ	Anteil	Apr 2026	± z. VJ	Anteil	
1	Villach	20.278	+3,2%	17,1%	52.173	+4,3%	14,1%	2,6
2	Klagenfurt am Wörthersee	17.726	+0,2%	15,0%	34.220	+0,3%	9,2%	1,9
3	Hermagor-Pressegger See	4.290	-6,0%	3,6%	23.166	+7,2%	6,3%	5,4
4	Althofen	1.274	-4,1%	1,1%	18.910	-4,1%	5,1%	14,8
5	Velden am Wörther See	8.659	-4,4%	7,3%	18.136	-5,7%	4,9%	2,1
6	Pörschach am Wörther See	5.051	+21,5%	4,3%	11.622	+10,8%	3,1%	2,3
7	Radenthein	2.917	-1,9%	2,5%	10.644	-6,6%	2,9%	3,6
8	Bad Bleiberg	895	+6,5%	0,8%	9.495	+4,8%	2,6%	10,6
9	Flattach	2.220	-29,2%	1,9%	9.422	-30,2%	2,5%	4,2
10	Millstatt am See	3.062	+0,0%	2,6%	8.487	-5,5%	2,3%	2,8
11	Wolfsberg	2.307	+12,7%	1,9%	8.052	+12,4%	2,2%	3,5
12	St. Kanzian am Klopeiner See	2.354	+13,8%	2,0%	8.035	+10,3%	2,2%	3,4
13	Bad Kleinkirchheim	2.183	+4,3%	1,8%	7.652	+26,2%	2,1%	3,5
14	Finkenstein am Faaker See	2.818	-22,5%	2,4%	7.380	-14,3%	2,0%	2,6
15	Eisenkappel-Vellach	493	-0,6%	0,4%	6.263	-5,2%	1,7%	12,7
16	Steindorf am Ossiacher See	1.677	+8,6%	1,4%	6.241	+23,7%	1,7%	3,7
17	Treffen am Ossiacher See	1.713	-5,6%	1,4%	6.159	+27,7%	1,7%	3,6
18	Seeboden am Millstätter See	2.284	+23,1%	1,9%	6.155	+8,2%	1,7%	2,7
19	Bad St. Leonhard im Lavanttal	1.072	-2,8%	0,9%	5.863	+2,6%	1,6%	5,5
20	Reichenau	1.107	-39,4%	0,9%	5.703	-11,1%	1,5%	5,2
21	Rennweg am Katschberg	1.145	+66,9%	1,0%	5.096	+139,0%	1,4%	4,5
22	Ossiach	1.258	-11,8%	1,1%	4.491	+11,4%	1,2%	3,6
23	Feld am See	1.229	-7,5%	1,0%	4.443	-1,3%	1,2%	3,6
24	Gitschtal	450	+7,9%	0,4%	3.697	+0,0%	1,0%	8,2
25	Diex	966	-2,9%	0,8%	3.581	-10,5%	1,0%	3,7
26	Maria Wörth	693	+54,7%	0,6%	3.309	+8,2%	0,9%	4,8
27	Mallnitz	779	-30,8%	0,7%	3.138	-17,8%	0,8%	4,0
28	Spittal an der Drau	1.665	+19,3%	1,4%	2.976	-2,6%	0,8%	1,8
29	Schiefling am Wörthersee	1.014	+37,0%	0,9%	2.930	+55,8%	0,8%	2,9
30	Krumpendorf am Wörthersee	1.340	-13,7%	1,1%	2.910	-22,7%	0,8%	2,2
	Restliche Gemeinden	23.622	-0,2%	19,9%	69.632	+0,8%	18,8%	2,9
	Kärnten gesamt	118.541	-0,2%	100,0%	369.981	+1,5%	100,0%	3,1

Anzahl der Nächtigungen in den Kärntner Gemeinden im April 2026

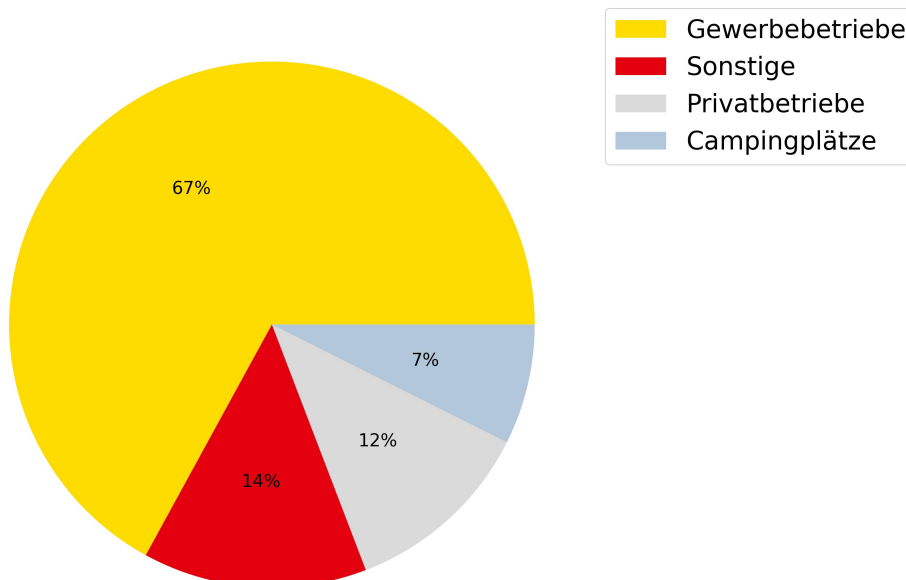


Anmerkung: Die Summe der Nächtigungen der Gemeinden in der dunkelsten Farbe ergeben mind. 50 % der Nächtigungen. Die Gemeinden mit den zwei dunkleren Farben ergeben zusammen mind. 75 % der Nächtigungen. Die Gemeinden in weiß ergeben in Summe weniger als 1 % der Nächtigungen.

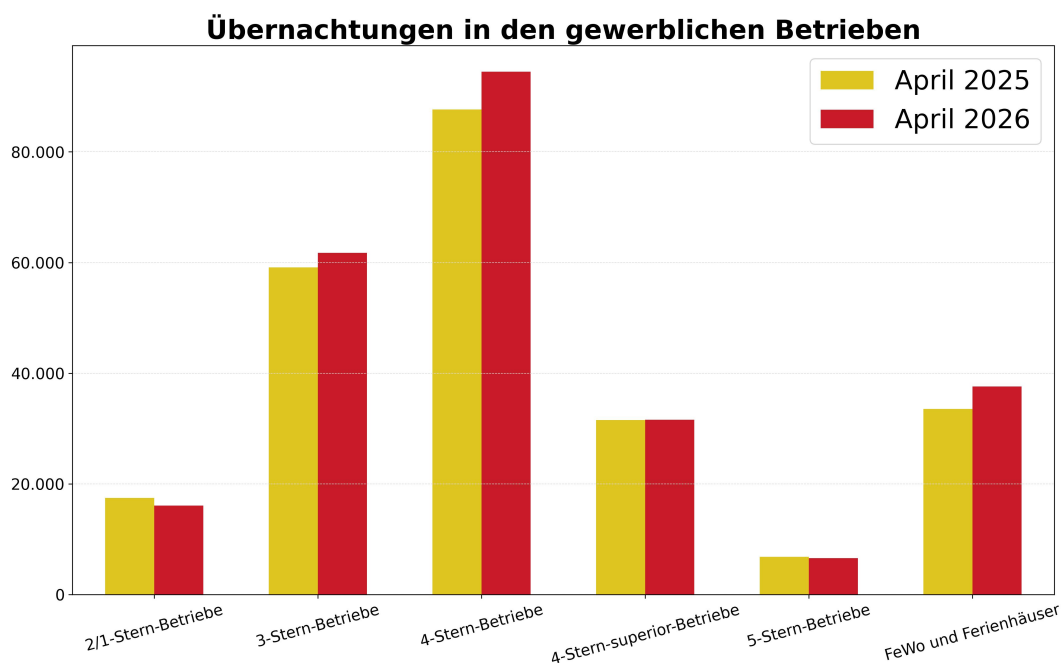
4 Unterkunftsarten

Im April 2026 entfielen in Kärnten auf Gewerbebetriebe 248.145 (+5,1 %) bzw. 67.1 % aller Übernachtungen. Die Privatbetriebe verzeichneten insgesamt 43.483 Übernachtungen (-8,4 %), die Campingplätze 27.200 Übernachtungen (+0,6 %) und die Summe der Übernachtungen aller weiteren Unterkunftsarten belief sich auf 51.153 (-5,2 %).

Anteil Übernachtungen nach Unterkunftsart



Der Großteil der Übernachtungen in gewerblichen Betrieben entfiel auf die 4-Stern-Betriebe mit einem Anteil von 38,1 %, dahinter folgten die 3-Stern-Betriebe mit einem Anteil von 24,9 % sowie die gewerblichen Ferienwohnungen und Ferienhäuser mit einem Anteil von 15,2 %. Auffallend ist der hohe Anstieg der Nächtigungen in den gewerblichen Ferienwohnungen und Ferienhäusern (+12,1 %).



Die Kärntner Privatbetriebe verzeichneten 8.736 Nächtigungen in Privatquartieren (-12,8 %), davon 2.050 auf Bauernhöfen. Des Weiteren meldeten sie 34.747 Nächtigungen in Ferienwohnungen (-7,2 %), davon 4.416 auf Bauernhöfen. Die Gesamtzahl der Nächtigungen auf Bauernhöfen (Privatquartiere, private Ferienwohnungen und Ferienhäuser) beträgt 6.466 (-15,7 %).

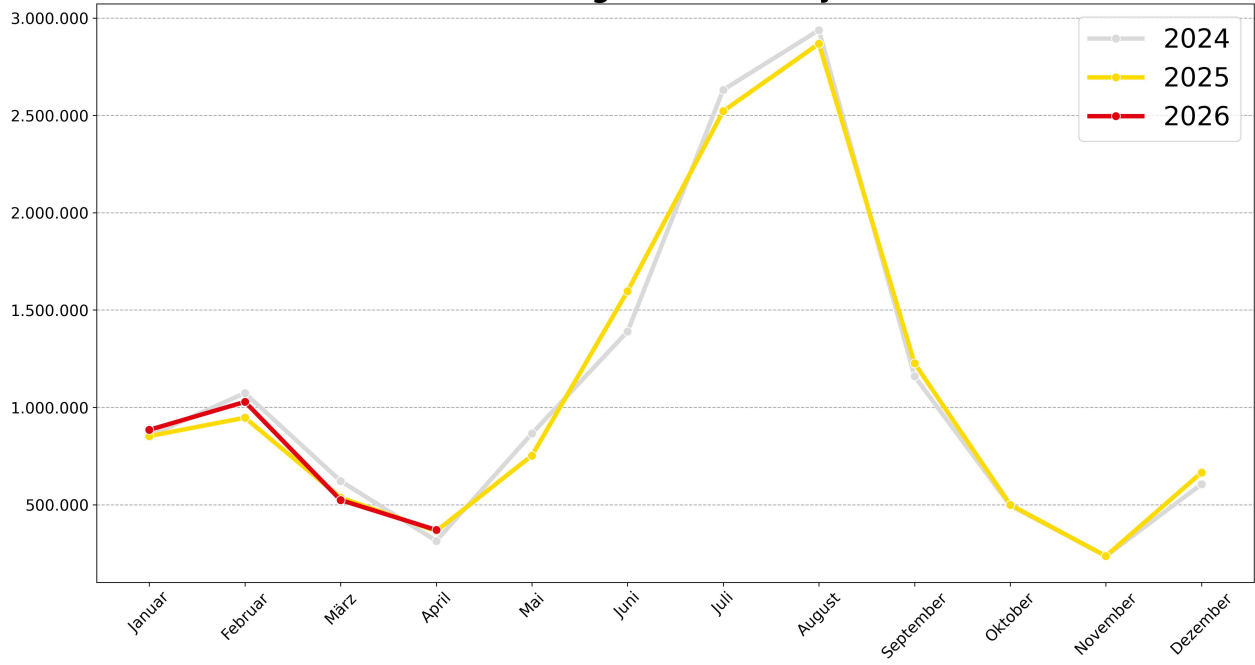
Mit einem Nächtigungsplus von +0,6 % haben sich die Übernachtungen auf Campingplätzen erhöht und beliefen sich im April 2026 auf 27.200. Diese Kategorie leistete einen Beitrag zum Gesamtergebnis im Ausmaß von 7,4 %.

Die Kurheime erzielten 9,9 % der Nächtigungen (-2,5 %). Die Jugendherbergen, die bewirtschafteten Schutzhütten und die sonstigen Unterkünfte erzielten in Summe 3,2 % der April-Nächtigungen.

Tabelle 6: Ankünfte und Übernachtungen in Kärnten nach Unterkunftsarten

Unterkunft	Ankünfte			Übernachtungen		
	Apr 2026	± z. VJ	Anteil	Apr 2026	± z. VJ	Anteil
Gewerbebetriebe	92.317	+2,8%	77,9%	248.145	+5,1%	67,1%
5-Stern-Betriebe	1.880	-1,8%	1,6%	6.602	-3,0%	1,8%
4-Stern-superior-Betriebe	11.068	-0,1%	9,3%	31.610	+0,3%	8,5%
4-Stern-Betriebe	32.981	+3,5%	27,8%	94.482	+7,8%	25,5%
3-Stern-Betriebe	28.525	+8,2%	24,1%	61.763	+4,5%	16,7%
2/1-Stern-Betriebe	7.545	-8,2%	6,4%	16.088	-7,9%	4,3%
FeWo und Ferienhäuser	10.318	-0,3%	8,7%	37.600	+12,1%	10,2%
Privatbetriebe	10.420	-10,6%	8,8%	43.483	-8,4%	11,8%
Privatquartiere nicht auf Bauernhof	1.825	-12,8%	1,5%	6.686	-9,9%	1,8%
Privatquartiere auf Bauernhof	466	-12,4%	0,4%	2.050	-21,1%	0,6%
private FeWo nicht auf Bauernhof	7.353	-7,0%	6,2%	30.331	-6,3%	8,2%
private Ferienwohnungen auf Bauernhof	776	-30,8%	0,7%	4.416	-12,9%	1,2%
Campingplätze	8.831	-12,9%	7,4%	27.200	+0,6%	7,4%
Sonstige	6.973	-2,9%	5,9%	51.153	-5,2%	13,8%
Kurheime	2.260	-6,1%	1,9%	36.713	-2,5%	9,9%
Kinder- und Jugenderholungsheime	332	-46,2%	0,3%	2.502	-47,3%	0,7%
Jugendherbergen und Jugendgästehäuser	2.511	+11,0%	2,1%	5.884	+4,8%	1,6%
bewirtschaftete Schutzhütten	16	-60,0%	0,0%	166	-32,0%	0,0%
sonstige Unterkünfte	1.854	-0,1%	1,6%	5.888	+3,6%	1,6%
Insgesamt	118.541	-0,2%	100,0%	369.981	+1,5%	100,0%

Übernachtungen in Kärnten je Monat



Ankünfte und Übernachtungen in den Kärntner Gemeinden im April 2026

Bezirk Gemeinde	Ankünfte			Übernachtungen		
	Apr 2026	± z. VJ	Anteil	Apr 2026	± z. VJ	Anteil
Klagenfurt (Stadt)	17.726	+0,2%	15,0%	34.220	+0,3%	9,2%
Villach (Stadt)	20.278	+3,2%	17,1%	52.173	+4,3%	14,1%
Feldkirchen	5.141	-16,8%	4,3%	20.913	+2,3%	5,7%
Albeck	85	+3,7%	0,1%	245	-21,0%	0,1%
Feldkirchen in Kärnten	629	-17,1%	0,5%	2.736	+1,2%	0,7%
Glanegg	58	+16,0%	0,0%	232	+2,2%	0,1%
Gnesau	55	-50,5%	0,0%	274	-40,4%	0,1%
Himmelberg	73	-39,2%	0,1%	309	-22,8%	0,1%
Ossiach	1.258	-11,8%	1,1%	4.491	+11,4%	1,2%
Reichenau	1.107	-39,4%	0,9%	5.703	-11,1%	1,5%
St. Urban	196	-21,0%	0,2%	668	-18,7%	0,2%
Steindorf am Ossiacher See	1.677	+8,6%	1,4%	6.241	+23,7%	1,7%
Steuerberg	3	-70,0%	0,0%	14	-41,7%	0,0%
Hermagor	5.968	-11,6%	5,0%	31.051	-0,4%	8,4%
Dellach	146	-68,7%	0,1%	689	-62,5%	0,2%
Gitschtal	450	+7,9%	0,4%	3.697	+0,0%	1,0%
Hermagor-Pressegger See	4.290	-6,0%	3,6%	23.166	+7,2%	6,3%
Kirchbach	93	-5,1%	0,1%	422	-1,9%	0,1%
Kötschach-Mauthen	774	-25,9%	0,7%	2.259	-22,2%	0,6%
Lesachtal	145	-3,3%	0,1%	650	+10,0%	0,2%
St. Stefan im Gailtal	70	+400,0%	0,1%	168	+60,0%	0,0%
Klagenfurt Land	11.813	+14,3%	10,0%	28.665	+3,8%	7,7%
Ebenthal in Kärnten	39	+39,3%	0,0%	91	+82,0%	0,0%
Feistritz im Rosental	36	-35,7%	0,0%	139	-40,6%	0,0%
Ferlach	860	-22,0%	0,7%	2.164	-31,4%	0,6%
Grafenstein	33	+175,0%	0,0%	108	+237,5%	0,0%
Keutschach am See	285	+3,6%	0,2%	864	-25,1%	0,2%
Köttmannsdorf	93	+10,7%	0,1%	320	+10,0%	0,1%
Krumpendorf am Wörthersee	1.340	-13,7%	1,1%	2.910	-22,7%	0,8%
Ludmannsdorf	28	-12,5%	0,0%	104	-8,0%	0,0%
Magdalensberg	644	+28,3%	0,5%	1.343	+36,6%	0,4%
Maria Rain	3	-76,9%	0,0%	129	+360,7%	0,0%
Maria Saal	25	-51,9%	0,0%	59	-48,2%	0,0%
Maria Wörth	693	+54,7%	0,6%	3.309	+8,2%	0,9%
Moosburg	69	-20,7%	0,1%	162	-46,4%	0,0%
Pörtschach am Wörther See	5.051	+21,5%	4,3%	11.622	+10,8%	3,1%
Schiefling am Wörthersee	1.014	+37,0%	0,9%	2.930	+55,8%	0,8%
St. Margareten im Rosental	51	-30,1%	0,0%	99	-34,9%	0,0%
Techelsberg am Wörther See	1.547	+38,4%	1,3%	2.310	+26,9%	0,6%
Zell	2	0,0%	0,0%	2	-66,7%	0,0%

Bezirk Gemeinde	Ankünfte			Übernachtungen		
	Apr 2026	± z. VJ	Anteil	Apr 2026	± z. VJ	Anteil
Sankt Veit an der Glan	4.484	-6,8%	3,8%	26.635	-9,5%	7,2%
Althofen	1.274	-4,1%	1,1%	18.910	-4,1%	5,1%
Brückl	62	0,0%	0,1%	118	-48,9%	0,0%
Deutsch-Griffen	42	+425,0%	0,0%	78	+358,8%	0,0%
Eberstein	128	+120,7%	0,1%	382	+95,9%	0,1%
Frauenstein	65	-17,7%	0,1%	138	-53,1%	0,0%
Friesach	130	-30,9%	0,1%	371	-20,9%	0,1%
Glödnitz	50	+2,0%	0,0%	145	-41,5%	0,0%
Gurk	388	-39,1%	0,3%	938	-36,9%	0,3%
Guttaring	81	-15,6%	0,1%	304	-38,5%	0,1%
Hüttenberg	97	+1285,7%	0,1%	152	+1281,8%	0,0%
Klein St. Paul	47	-58,8%	0,0%	108	-78,8%	0,0%
Liebenfels	133	-15,3%	0,1%	591	-8,4%	0,2%
Metnitz	84	+50,0%	0,1%	235	+38,2%	0,1%
Micheldorf	GEHEIM	GEHEIM	GEHEIM	GEHEIM	GEHEIM	GEHEIM
Möbling	13	-13,3%	0,0%	99	+241,4%	0,0%
St. Georgen am Längsee	981	+3,4%	0,8%	2.014	-9,9%	0,5%
St. Veit an der Glan	845	-9,0%	0,7%	1.754	-26,0%	0,5%
Straßburg	31	+34,8%	0,0%	156	+5,4%	0,0%
Weitensfeld im Gurktal	GEHEIM	GEHEIM	GEHEIM	GEHEIM	GEHEIM	GEHEIM
Spittal an der Drau	22.100	-1,3%	18,6%	74.615	-0,9%	20,2%
Bad Kleinkirchheim	2.183	+4,3%	1,8%	7.652	+26,2%	2,1%
Baldramsdorf	15	-21,1%	0,0%	100	-23,1%	0,0%
Berg im Drautal	464	-7,0%	0,4%	1.264	-16,7%	0,3%
Dellach im Drautal	142	-4,1%	0,1%	450	+18,4%	0,1%
Flattach	2.220	-29,2%	1,9%	9.422	-30,2%	2,5%
Gmünd in Kärnten	490	-16,5%	0,4%	1.031	-21,5%	0,3%
Greifenburg	521	+15,5%	0,4%	2.290	+17,7%	0,6%
Großkirchheim	131	-37,9%	0,1%	623	-22,2%	0,2%
Heiligenblut am Großglockner	573	+64,2%	0,5%	2.611	+135,0%	0,7%
Irschen	159	-26,4%	0,1%	866	+2,4%	0,2%
Kleblach-Lind	33	-32,7%	0,0%	150	-3,8%	0,0%
Krems in Kärnten	380	+71,9%	0,3%	1.355	+129,3%	0,4%
Lendorf	205	-8,5%	0,2%	646	-12,0%	0,2%
Lurnfeld	130	+60,5%	0,1%	288	+12,5%	0,1%
Mallnitz	779	-30,8%	0,7%	3.138	-17,8%	0,8%
Malta	200	+68,1%	0,2%	577	+8,3%	0,2%
Millstatt am See	3.062	+0,0%	2,6%	8.487	-5,5%	2,3%
Mörtschach	37	-44,8%	0,0%	411	+38,4%	0,1%
Mühdorf	25	-51,9%	0,0%	67	-30,9%	0,0%
Oberdrauburg	79	-32,5%	0,1%	364	-12,1%	0,1%
Obervellach	507	-35,9%	0,4%	1.843	-45,1%	0,5%
Radenthein	2.917	-1,9%	2,5%	10.644	-6,6%	2,9%
Rangersdorf	102	-15,0%	0,1%	341	+16,4%	0,1%

Bezirk Gemeinde	Ankünfte			Übernachtungen		
	Apr 2026	± z. VJ	Anteil	Apr 2026	± z. VJ	Anteil
Reißeck	188	-13,4%	0,2%	805	+10,4%	0,2%
Rennweg am Katschberg	1.145	+66,9%	1,0%	5.096	+139,0%	1,4%
Sachsenburg	165	-5,7%	0,1%	359	+9,8%	0,1%
Seeboden am Millstätter See	2.284	+23,1%	1,9%	6.155	+8,2%	1,7%
Spittal an der Drau	1.665	+19,3%	1,4%	2.976	-2,6%	0,8%
Stall	97	+24,4%	0,1%	357	-18,5%	0,1%
Steinfeld	251	+8,2%	0,2%	327	-11,1%	0,1%
Trebesing	406	-8,8%	0,3%	2.310	+16,0%	0,6%
Weißensee	499	-0,8%	0,4%	1.330	-17,4%	0,4%
Winklern	46	-46,5%	0,0%	280	-31,0%	0,1%
Villach Land	19.836	-4,6%	16,7%	57.375	+2,4%	15,5%
Afritz am See	295	+46,0%	0,2%	2.234	+98,6%	0,6%
Arnoldstein	824	+2,4%	0,7%	2.209	+18,9%	0,6%
Arriach	64	-30,4%	0,1%	198	-50,1%	0,1%
Bad Bleiberg	895	+6,5%	0,8%	9.495	+4,8%	2,6%
Feistritz an der Gail	GEHEIM	GEHEIM	GEHEIM	GEHEIM	GEHEIM	GEHEIM
Feld am See	1.229	-7,5%	1,0%	4.443	-1,3%	1,2%
Ferndorf	255	+171,3%	0,2%	928	+135,5%	0,3%
Finkenstein am Faaker See	2.818	-22,5%	2,4%	7.380	-14,3%	2,0%
Fresach	32	-20,0%	0,0%	155	-37,0%	0,0%
Hohenthurn	1.111	+3,2%	0,9%	1.452	+8,4%	0,4%
Nötsch im Gailtal	120	-18,4%	0,1%	751	+13,1%	0,2%
Paternion	262	+64,8%	0,2%	498	+81,1%	0,1%
Rosegg	648	-8,1%	0,5%	944	-15,9%	0,3%
St. Jakob im Rosental	363	-23,9%	0,3%	955	-18,3%	0,3%
Stockenboi	GEHEIM	GEHEIM	GEHEIM	GEHEIM	GEHEIM	GEHEIM
Treffen am Ossiacher See	1.713	-5,6%	1,4%	6.159	+27,7%	1,7%
Velden am Wörther See	8.659	-4,4%	7,3%	18.136	-5,7%	4,9%
Weißenstein	54	+260,0%	0,0%	198	+382,9%	0,1%
Wernberg	311	+114,5%	0,3%	877	+34,3%	0,2%
Völkermarkt	6.012	+10,0%	5,1%	24.591	+8,2%	6,6%
Bleiburg	521	+44,3%	0,4%	975	+16,3%	0,3%
Diex	966	-2,9%	0,8%	3.581	-10,5%	1,0%
Eberndorf	377	+43,9%	0,3%	1.790	+111,6%	0,5%
Eisenkappel-Vellach	493	-0,6%	0,4%	6.263	-5,2%	1,7%
Feistritz ob Bleiburg	285	-9,8%	0,2%	939	+14,9%	0,3%
Gallizien	33	+50,0%	0,0%	277	+22,6%	0,1%
Globasnitz	GEHEIM	GEHEIM	GEHEIM	GEHEIM	GEHEIM	GEHEIM
Griffen	152	+14,3%	0,1%	347	+13,4%	0,1%
Ruden	GEHEIM	GEHEIM	GEHEIM	GEHEIM	GEHEIM	GEHEIM
Sittersdorf	87	+14,5%	0,1%	186	+30,1%	0,1%
St. Kanzian am Klopeiner See	2.354	+13,8%	2,0%	8.035	+10,3%	2,2%
Völkermarkt	741	+3,2%	0,6%	2.179	+35,2%	0,6%

Bezirk Gemeinde	Ankünfte			Übernachtungen		
	Apr 2026	± z. VJ	Anteil	Apr 2026	± z. VJ	Anteil
Wolfsberg	5.183	+10,7%	4,4%	19.743	+11,2%	5,3%
Bad St. Leonhard im Lavanttal	1.072	-2,8%	0,9%	5.863	+2,6%	1,6%
Frantschach-St. Gertraud	678	+13,4%	0,6%	2.851	+24,3%	0,8%
Lavamünd	248	+55,0%	0,2%	906	+83,4%	0,2%
Preitenegg	41	-61,3%	0,0%	108	-68,8%	0,0%
Reichenfels	208	+5,1%	0,2%	436	+29,4%	0,1%
St. Andrä	143	+142,4%	0,1%	472	+54,8%	0,1%
St. Georgen im Lavanttal	157	+20,8%	0,1%	428	-16,6%	0,1%
St. Paul im Lavanttal	329	+17,9%	0,3%	627	+7,9%	0,2%
Wolfsberg	2.307	+12,7%	1,9%	8.052	+12,4%	2,2%
Kärnten	118.541	-0,2%	100,0%	369.981	+1,5%	100,0%

Quelle: Landesstelle für Statistik Kärnten

Übernachtungen nach Herkunftsländern und Unterkunftsarten im April 2026

Herkunftsland	Gewerbebetriebe		Privatbetriebe		Campingplätze		Sonstige		Gesamt	
	Übernachtungen	± % zu VJ	Übernachtungen	± % zu VJ	Übernachtungen	± % zu VJ	Übernachtungen	± % zu VJ	Übernachtungen	± % zu VJ
Insgesamt	248.145	+5,1	43.483	-8,4	27.200	+0,6	51.153	-5,2	369.981	+1,5
darunter										
Österreich	122.532	+1,1	9.789	-17,0	10.530	+71,9	44.133	-2,7	186.984	+1,4
Burgenland	4.523	-4,9	560	+50,1	103	-12,0	1.968	-13,7	7.154	-4,9
Kärnten	13.988	+0,1	1.255	-8,9	1.605	+120,5	14.286	-1,6	31.134	+1,8
Niederösterreich	17.040	-4,5	1.561	-27,3	1.320	+42,2	4.163	-6,0	24.084	-5,0
Oberösterreich	12.380	-2,3	1.214	+37,0	945	+2,4	3.050	-24,7	17.589	-5,1
Salzburg	7.018	-14,6	516	+3,0	1.661	+95,6	2.309	+35,6	11.504	+2,0
Steiermark	18.426	-0,7	1.421	-30,9	2.665	+101,9	7.582	+15,4	30.094	+5,6
Tirol	7.207	-0,8	332	-48,3	832	+34,4	1.450	-13,4	9.821	-3,7
Vorarlberg	3.969	+38,4	243	-40,6	90	+12,5	450	+22,6	4.752	+27,6
Wien	37.981	+8,5	2.687	-20,9	1.309	+133,3	8.875	-8,9	50.852	+4,4
Ausland	125.613	+9,2	33.694	-5,5	16.670	-20,3	7.020	-18,5	182.997	+1,6
EU-Länder	108.951	+8,0	30.593	-7,6	16.080	-20,3	5.249	-29,5	160.873	-0,5
Belgien	3.346	+13,9	440	+13,1	146	-24,7	1.135	-68,9	5.067	-29,3
Bulgarien	214	-30,5	207	+19,0	10	-23,1	230	+7.566,7	661	+32,7
Dänemark	193	+15,6	69	-63,5	60	-28,6	-	-	322	-27,8
Deutschland	61.603	+1,6	12.490	-20,4	12.128	-22,2	1.180	-47,5	87.401	-7,2
Baden-Württemberg	6.607	-4,6	1.131	-40,9	1.569	-16,0	126	+21,2	9.433	-12,8
Bayern	26.052	+6,1	4.084	-10,0	5.211	-19,4	325	-41,7	35.672	-1,3
Berlin	3.715	-6,5	578	-39,2	454	-21,5	39	+44,4	4.786	-13,4
Mitteldeutschland ¹⁾	6.959	+4,6	1.737	-3,1	1.180	-21,5	138	+20,0	10.014	-0,5
Norddeutschland ²⁾	3.434	-17,3	806	-49,8	773	-51,4	202	+339,1	5.215	-29,4
Nordrhein-Westfalen	8.492	+34,2	2.420	+6,0	2.008	-12,6	259	-38,9	13.179	+16,3
Ostdeutschland ³⁾	6.344	-21,2	1.734	-33,5	933	-26,9	91	-90,7	9.102	-29,5
Estland	66	+78,4	15	+7,1	-	-	-	-	81	+47,3
Finnland	265	+47,2	39	-43,5	14	+75,0	3	-78,6	321	+18,5
Frankreich	802	+9,1	163	+87,4	84	+90,9	32	+45,5	1.081	+21,7
Griechenland	181	+66,1	41	-29,3	4	-	1	-	227	+35,9
Irland	60	-72,5	124	-21,5	-	-	1	-94,4	185	-59,4
Italien	7.469	-11,3	1.064	-35,6	459	-46,8	433	+87,4	9.425	-15,6
Kroatien	3.203	+52,2	928	+65,1	19	-17,4	700	+162,2	4.850	+64,1
Lettland	61	-6,2	208	+804,3	-	-	-	-	269	+86,8
Litauen	93	+34,8	38	+46,2	3	-50,0	-	-	134	+20,7
Luxemburg	148	+15,6	48	+200,0	20	+150,0	-	-	216	+42,1
Malta	153	+159,3	30	-	42	+250,0	-	-	225	+216,9
Niederlande	3.463	-13,9	1.880	-3,5	2.040	-2,7	9	+50,0	7.392	-8,4
Polen	3.626	+1,9	2.588	-4,7	160	-42,7	301	+181,3	6.675	+0,2
Portugal	164	+141,2	27	+125,0	2	-	-	-	193	+141,3
Rumänien	1.790	+36,0	780	-19,3	-	-	110	+478,9	2.680	+14,5
Schweden	163	-49,7	25	-54,5	14	-66,7	-	-	202	-52,9
Slowakei	4.259	+21,5	2.068	-22,9	152	+8,6	50	-51,5	6.529	+1,5
Slowenien	2.984	+36,4	1.089	+68,1	284	+62,3	377	-5,0	4.734	+38,9
Spanien	414	+22,1	56	-65,4	6	-72,7	32	-15,8	508	-9,4
Tschechien	6.786	+63,6	2.765	+40,1	198	-31,5	209	+318,0	9.958	+54,1
Ungarn	7.438	+42,2	3.408	+20,2	235	+21,1	446	+127,6	11.527	+36,3
Zypern	7	-75,0	3	-	-	-	-	-	10	-68,8

Herkunftsland	Gewerbebetriebe		Privatbetriebe		Campingplätze		Sonstige		Gesamt	
	Übernach- tungen	± % zu VJ	Übernach- tungen	± % zu VJ	Übernach- tungen	± % zu VJ	Übernach- tungen	± % zu VJ	Übernach- tungen	± % zu VJ
Nicht-EU-Länder	16.662	+18,3	3.101	+21,6	590	-18,8	1.771	+52,4	22.124	+19,4
Arabische Länder Asiens ⁴	103	+24,1	6	-50,0	-	-	-	-	109	+10,1
Australien	168	-24,0	15	-31,8	16	-38,5	2	-	201	-25,3
Brasilien	38	+26,7	62	+244,4	2	-	2	-	104	+116,7
China ⁵	547	+41,0	12	-67,6	-	-	12	-	571	+34,4
Bosn./N-Maz./Serb./Mont./Kos. ⁶	1.657	+9,7	1.135	+65,7	6	-	36	-63,3	2.834	+23,5
Indien	310	+82,4	7	-22,2	-	-	-	-	317	+77,1
Island	5	+400,0	-	-	-	-	-	-	5	-84,4
Israel	1.210	+31,8	65	-60,6	-	-	-	-	1.275	+16,0
Japan	242	+106,8	2	+100,0	-	-	-	-	244	+106,8
Kanada	116	-21,1	49	-35,5	-	-	-	-	165	-29,5
Neuseeland	20	+42,9	1	-97,6	4	-	-	-	25	-55,4
Norwegen	129	+104,8	-	-	2	-50,0	-	-	131	+84,5
Russland	99	-13,9	40	+263,6	-	-	-	-	139	+6,9
Saudi-Arabien	52	-32,5	10	-64,3	-	-	-	-	62	-41,0
Schweiz und Liechtenstein	4.185	+7,0	544	-0,7	460	-25,0	45	+95,7	5.234	+2,7
Südafrika	30	-36,2	-	-	-	-	-	-	30	-51,6
Südkorea	82	-53,4	-	-	12	-	-	-	94	-51,5
Südostasien ⁷	746	+282,6	44	-2,2	-	-	12	-	802	+234,2
Taiwan	245	+2.350,0	-	-	-	-	-	-	245	+2.350,0
Türkei	238	-50,3	-	-	-	-	-	-	238	-52,8
übrige GUS ⁸	55	-8,3	28	+250,0	1	-	1	-	85	+25,0
Übriges Afrika	189	+20,4	49	-50,0	6	-	-	-	244	-6,5
Übriges Asien	60	+36,4	7	-	-	-	-	-	67	+52,3
Übriges Ausland	1.200	+56,5	30	-26,8	8	-75,0	-	-	1.238	+47,4
Ukraine	438	+21,7	266	+64,2	7	-	12	-81,0	723	+23,6
USA	1.413	+51,0	255	+50,9	5	+150,0	2	-93,1	1.675	+47,4
Vereinigte Arabische Emirate	56	-36,4	128	+341,4	-	-	-	-	184	+54,6
Vereinigtes Königreich	2.844	-2,5	281	+26,0	61	+69,4	1.647	+79,6	4.833	+18,1
Zentral- und Südamerika	185	+115,1	65	+103,1	-	-	-	-	250	+111,9

1) Hessen, Rheinland-Pfalz, Saarland.

2) Bremen, Hamburg, Niedersachsen, Schleswig-Holstein.

3) Brandenburg, Mecklenburg-Vorpommern, Sachsen, Sachsen-Anhalt, Thüringen.

4) Bahrein, Irak, Jemen, Jordanien, Katar, Kuwait, Libanon, Oman, Syrien.

5) Inklusive Hongkong, Macao.

6) Bosnien und Herzegowina, Kosovo, Montenegro, Nordmazedonien, Serbien.

7) Brunei, Indonesien, Kambodscha, Laos, Malaysia, Nordkorea, Philippinen, Singapur, Thailand, Vietnam.

8) Armenien, Aserbaidschan, Belarus, Georgien, Kasachstan, Kirgisistan, Moldawien, Tadschikistan, Turkmenistan, Usbekistan.

Gewerbebetriebe: 5-Sterne, 4-Sterne superior, 4-Sterne, 3-Sterne, 2/1-Sterne, gewerbl. Ferienwohnungen, -häuser

Privatbetriebe: Privatquartiere auf bzw. nicht auf Bauernhof, private Ferienwohnungen, -häuser auf bzw. nicht auf Bauernhof

Sonstige: Kurheime der Sozialversicherungsträger, Private und öffentliche Kurheime, Kinder- und Jugenderholungsheime, Jugendherbergen, Bewirtschaftete Schutzhütten, Sonstige Unterkünfte

Quelle: Amt der Kärntner Landesregierung, Landesstelle für Statistik